

Vershon di diseño

# **Programa di desaroyo espacial Hulanda Karibense**

Vershon 4.0

# Kontenido

<b>1</b>	<b>Introdukshon</b> .....	<b>3</b>
1.1	Meta di e Programa di Desaroyo Espasial Hulanda Karibense (RO CN) .....	3
1.2	E proseso .....	3
1.3	E struktura .....	4
<b>2</b>	<b>Programa di Desaroyo Espasial Hulanda Karibense</b> .....	<b>5</b>
2.1	Enkargonan Espasial pa e islanan .....	5
2.2	Konteksto hurídiko di e Programa di Desaroyo Espasial Hulanda Karibense.....	6
<b>3</b>	<b>Maneho Espasial di Reino na Hulanda Karibense</b> .....	<b>9</b>
3.1	Uso múltiple i ekonómiko di espasio.....	9
3.2	Stòk di bibienda konstruí ku ta kuadra ku e nesesidat lokal na Hulanda Karibense .....	9
3.3	Sufisiente fasilidat pa un ambiente di bida saludabel.....	10
3.4	Protekshon di funshon vital i funshon delikado kontra kambio di klima.....	11
3.5	Maneho di awa pa limitá inundashon, sekura i eroshon .....	11
3.6	Mitigashon di klima dor di invershonnann den energia renovabel .....	12
3.7	Protekshon di naturalesa i medio ambiente na Hulanda Karibense .....	12
3.8	Garantia seguridat eksterno i limitashon molèster kousá pa empresa .....	14
3.9	Protekshon di e herensia kultural .....	15
3.10	Desaroyo ekonómiko duradero.....	16
3.11	Seguridat di alimento: agrikultura, krio di bestia, i peska .....	16
3.12	Niun limitashon pa funshonamentu di aeropuertonan .....	17
3.13	Niun limitashon pa funshonamentu di hafnan marítimo.....	17
3.14	Maneho integral di e Zona Ekonómiko Eksklusivo (EEZ).....	18
<b>4</b>	<b>Implikashonnan di e maneho di Reino na e islanan</b> .....	<b>20</b>
4.1	Boneiru .....	20
4.2	Sint Eustatius .....	22
4.3	Saba .....	23
<b>5</b>	<b>Konsulta entre Reino i Entidatnan Públiko ora di determiná i revisá plannan pa Desaroyo Espasial</b> .....	<b>25</b>
<b>6</b>	<b>Paragraf finansiero</b> .....	<b>26</b>
	Apèndiks A – Demas legislashon i maneho relevante .....	27
	Apèndiks B- Lista di abreviashon i konseptu .....	29
	Apèndiks C – Preparashon di e RO CN .....	30

# 1 Introdukshon

E Entidatnan Públiko di Boneiru, Sint Eustatius i Saba ta pará dilanti di enkargonan espasial grandi. Kresementu di poblashon, kambio di klima, kresementu ekonómiko i transishonnan, seguridat di alimento, pero tambe protekshon di e kultura i e naturalesa úniko ta pidi eskohonan espasial. Mirando e kompleksidat i e urgensia di e enkargonan i e interesnan espasial ku ta bin aserka, e Minister di Asuntunan Interior a skohe pa kuminsá duna un kontenido mas enfátiko na su papel den desaroyo espasial di e tres islanan. A inkluí e intenshon aki tambe den e agènda di maneho Bibienda Públiko i Órden Espasial Hulanda Karibense (liña di akshon 4: Stipulá direkshon espasial)<sup>1</sup>. E Programa di Desaroyo Espasial Hulanda Karibense (RO CN) aki ta un elaborashon di e agènda aki.

## 1.1 Meta di e Programa di Desaroyo Espasial Hulanda Karibense (RO CN)

Manera e nòmber ta mustra kaba, e RO CN ta enserá desaroyo espasial di e islanan. Esei ta nifiká ku den e programa lo deskribí solamente enkargonan di maneho ku tin implikashon pa e ambiente di bida físiko.

E RO CN ta kontené un resúmen di e maneho espasial di Reino pa Hulanda Karibense. E meta di e maneho aki ta un diseño espasial duradero i seif di e islanan i kontribuí na un desaroyo ekonómiko duradero, un ambiente di bida saludabel, un bon kalidat espasial i protekshon di balornan kultural i di naturalesa. Tambe, e RO CN ta deskribí e medidanan ku kua e Minister pa Asuntunan Interior (Interno) ta proponé su mes pa realisá e metanan espasial di Reino. Realisashon di konsulta struktural entre e Entidatnan Públiko i Gobièrnu Sentral tin un papel importante den esaki.

Dor di formulá e puntonan di salida inkluí den e programa pa e órden espasial, e RO CN ta forma un guia i un kuadro den preparashon di i asesoria tokante plannan di desaroyo espasial na Hulanda Karibense. Ku esaki, Reino ke duna kontenido na su papel komo partner di e Entidatnan Públiko, i tuma responsabilidat den realisashon di bon desaroyonan espasial.

Por último, e RO CN ta kontribuí na un struktura di maneho integral na Hulanda Karibense. Dor di trese maneho di Reino ku implikashon espasial den diferente sektor huntu, ta bira kla den ki medida e metanan ta komplementario òf ta hiba na eskohonan espasial. Asina ta koordiná e maneho mas mihó ku otro.

## 1.2 E proseso

A redaktá e RO CN den konsulta ku e kolegianan ehekutivo di e Entidatnan Públiko i algun ministerio. Na 2022 Ministerio di Asuntunan Interno i Relashon den Reino, a hasi un eksplorashon, resultando den un diseño preliminar, ku a kompartí ku diferente departamentu i ku e gobernantenan di e isla. Den e diseño aki a deskribí e retonan di mas importante pa un bon desaroyo espasial na e islanan. Despues a hasi un konsulta entre e ministerionan involví pa krea un bista general di e maneho di Reino ku implikashon espasial: e agènda espasial. Despues ku na febrüari 2023 a diskutí e agènda espasial riba e islanan, a redaktá e diseño preliminar di e RO CN, den kua a deskribí e maneho di Reino i e influensia riba e órden espasial na e islanan. A diskutí e diseño preliminar aki na yüni 2023 ku e kolegianan ehekutivo i e organisashonnan ofisial na e tres islanan. Ademas a papia ku partnernan sosial i a tene seshonnan di konsulta públiko na e tres islanan den kua a ilustrá i diskutí e diseño preliminar. A base di e input for di e kombersashonnan aki a redaktá e diseño RO CN.

E diseño lo ta disponibel pa tur hende durante seis siman. Despues di a hasié disponibel, lo wak te kon leu mester kambia e programa komo konsekuensia di e reakshonnan ku a entregá. Despues lo

---

<sup>1</sup> <https://www.rijksoverheid.nl/documenten/rapporten/2023/01/26/beleidsagenda-volkshuisvesting-en-ruimtelijke-ordening-voor-caribisch-nederland>

ofresé e programa na e tres kolegianan ehekutivo pa konseho. Despues ku a elaborá e konsehonan, lo ofresé e programa na Konseho di Minister pa nan estable's'é.

Den apèndiks C lo drenta den mas detaye tokante e proseso ku a kana i e partidonan involví.

### 1.3 E struktura

E RO CN ta konsistí di un kantidat di parti. Kapítulo 2 ta kontené un deskripshon kòrtiku di e enkargonan espasial ku e islanan ta enfrentando, i e konteksto hurídiko di e programa.

Kapítulo 3 ta deskribí e puntonan prinsipal di e maneho espasial di Reino pa Hulanda Karibense. A formulá e maneho rondó di algun tema. For di e maneho aki ta sigui puntonan di salida ku ta importante pa e plannan pa desaroyo espasial di e islanan.

Den kapítulo 4 ta elaborá tokante e karakterístikanan spesífiko di e diferente islanan i, te kon leu ta nesesario, ta tradusí e maneho espasial di Reino pa e islanan apart.

Mirando e karakter integral di e RO CN i e kantidat di partida involví na nivel di Reino i di e Entidatnan Públiko, tin retonan pa realisashon kuidadoso di plannan di desaroyo espasial i mantenshon di e maneho espasial. Kapítulo 5 ta deskribí kon por organisá e prosesonan di governance en kestion.

## 2 Programa di Desaroyo Espasial Hulanda Karibense

### 2.1 Enkargonan Espasial pa e islanan

E islanan ta pará dilanti di un kantidat di desaroyo espasial importante. Sigun e pronóstikonan di e Ofisina Sentral di Estadística (CBS)<sup>2</sup>, na 2030 ta ferwagt ku Hulanda Karibense lo tin mas o ménos 31.800 habitante. Esaki ta 8,2 porshento mas ku na 2023. Den Tabèl 1 a mustra e kresementu pa kada isla. For di 2022 kaba, kresementu di e poblashon tabata 6 porshento<sup>3</sup>, ku kua e poblashon a krese mas lihé ku a spera sigun e prognosis di CBS.

Tabèl 1 – Prognosis kresementu di poblashon Hulanda Karibense

	2023	2030	Kresementu (%)
<i>Boneiru</i>	24.090	26.192	8,7%
<i>Saba</i>	2.035	2.077	2,1%
<i>Sint Eustatius</i>	3.293	3.570	8,4%
<b>Total</b>	<b>29.418</b>	<b>31.839</b>	<b>8,2%</b>

Tambe, CBS ta kalkulá ku e poblashon na Hulanda Karibense lo enbehesé. Siendo ku 14% di e poblashon na 2022 tabatin 65 aña òf mas, esaki lo oumentá bira 19% na 2030. E kresementu i e envehesimentu di poblashon tin komo konsekuensia ku e peso riba fasilidatnan públiko lo oumentá i ku e outosufisiensia ekonómiko di e islanan lo bin bou di mas tantu preshon.

Kresementu di e poblashon tambe lo pone e demanda pa bibienda pagabel riba e islanan krese, siendo ku na e momento aki riba tur tres isla ya tin un eskases di bibienda adekuá i pagabel. Ademas, kresementu di e poblashon tin implikashon pa kapasidat di e infrastruktura.

Ta importante pa fortalésé e posishon sosioekonómiko di siudadanonan na Hulanda Karibense. E RO CN no ta aportá direktamente na esei, pero sí por yuda ku kreashon di e kondishonnan esensial nesesario. E promé investigashon di CBS di e “bienestar amplio” ta mustra ku na 2020, entre 20% i 28% di e poblashon tabata biba bou di e márgen di pobresa<sup>4</sup>. Huntu ku invertí den bibienda pagabel, un desaroyo ekonómiko duradero ku ta kontribuí na prosperidat di e poblashon, ta krusial pa drecha e posishon sosioekonómiko di siudadanonan. Tambe ta importante pa, huntu ku e desaroyo ekonómiko, tambe garantisá e identidat kultural di e islanan.

Finalmente, investigashon resien di Vrije Universiteit<sup>5</sup> ta mustra ku Hulanda Karibense ta vulnerabel pa kambio di klima. P’esei, desaroyo di un strategia minusioso pa adaptashon di klima i tambe mitigashon di klima ta di importansia krusial pa por garantisá seguridat i fleksibilidat di e islanan. Mas i mas, kambio di klima, den kombinashon ku faktornan di preshon lokal, tambe ta buta preshon riba e naturalesa úniko di Hulanda Karibense<sup>6</sup>. E islanan ta hospedá hopi tipo di bestia i mata spesial i esepie di bestia i mata na peliger ku ta protehá na nivel lokal, nashonal, òf internashonal. Tambe, naturalesa ta un di e pilarnan di mas importante pa e ekonomia lokal.

<sup>2</sup> <https://www.cbs.nl/nl-nl/nieuws/2022/49/prognose-15-procent-meer-inwoners-caribisch-nederland-in-2030>

<sup>3</sup> <https://www.cbs.nl/nl-nl/nieuws/2023/16/bevolking-caribisch-nederland-in-2022-met-bijna-1-7-duizend-toegenomen>

<sup>4</sup> <https://www.cbs.nl/nl-nl/nieuws/2022/48/eerste-onderzoek-brede-welvaart-caribisch-nederland-toont-wisselend-beeld>

<sup>5</sup> <https://vu.nl/en/news/2022/climate-change-may-have-major-impact-on-bonaire>

<sup>6</sup> Staat van Natuur Caribisch Nederland (Estado di Naturalesa Hulanda Karibense, 2017): <https://edepot.wur.nl/426340>

Dor di e retonan rondó di kresementu di poblashon, desaroyo ekonómiko, preservashon di naturalesa i kambio di klima, e espasio riba tur e islanan ta bou di preshon, dor di kua kada bes ta bira mas relevante pa trata e espasio disponibel di un manera kuidadoso i eficiente. Ademas, interesnan kontradiktorio tin biaha ta pidi pa desishonnan fèrfelu, pero prinsipalmente tambe un bista integral riba desaroyo espasial di e islanan. Ku e RO CN aki, ta sigui elaborá e desaroyonan sperá pa hasi e eskohonan espasial aki transparente i pa identifiká posibel “oportunitat di konekshon”.

## 2.2 Konteksto hurídiko di e Programa di Desaroyo Espasial Hulanda Karibense

E siguiente paragrafnan ta duna kompreshon di e Wet grondslagen ruimtelijke ontwikkelingsplanning BES (Wgro BES, Lei base di planifikashon desaroyo espasial) i e plannan di desaroyo espasial eksistente di Boneiru i Sint Eustatius. Tambe, e kapítulo aki ta kontené un bista general di e interesnan di Reino ku implikashon espasial.

Ademas tin diferente lei i dokumento di maneho pa sektor ku ta relevante pa redakshon di e RO CN. A deskribí e demas leinan relevante i e maneho ku ta prosedé for di esei den apèndiks A.

### 2.2.1 Lei base planifikashon di desaroyo espasial BES (WgroBES)

Artíkulo 4 di e Wgro BES ta indiká ku Minister lo resumí e maneho di Reino pa desaroyo di e área di e Entidatnan Públiko Boneiru, Sint Eustatius i Saba den un programa, kada bes pa un término máksimo di 10 aña. Sigun artíkulo 3 di e Wgro BES, maneho di Reino i pues e programa ta enfoká riba e siguiente metanan general:

- mester warda un balansa mas faborabel posibel entre e espasio disponibel i e desaroyo ku ke promové riba esei, tambe den lus di e kresementu di poblashon ku esaki lo hiba na dje;
- mester krea tantu e kondishonnan espasial pa mantenshon di un ambiente di bida saludabel, entre otro dor di garantisá espasio pa naturalesa i rekreashon ku ta kuadra ku e futuro tamaño di e poblashon, komo tambe dor di mantené e awa, e suela i e aire zùiver;
- disponibilitat di bibienda i di e facilidatnan sosial i kultural korespondiente mas tantu posibel mester bai samsam ku kresementu di e poblashon i ehekushon di e proyektonan di desaroyo;
- mester tuma medida pa adaptashon di e núkleonan di konstrukshon eksistente den e desaroyo nobo, i pa korekshon di kondishon di bibienda inadekuá na tempu

Artíkulo 7 di e Wgro BES ta indiká ku e Entidatnan Públiko, ora di redakshon di nan plannan di desaroyo espasial, mester tene kuenta ku e RO CN. Den e Memoria di Aklarashon serka e lei tin e indikashon ku e Entidatnan Públiko tin e responsabilidat pa desaroyo i ehekushon di e maneho di órden espasial, pero ku ta e minister tin e responsabilidat general pa un ehekushon bon i korekto di e Wgro BES di tal forma ku tambe ta salbaguardiá e interesnan ku ta surpasá e nivel lokal. Tambe sa yama esaki ‘responsabilidat di sistema’.

E intenshon enfátikamente ta pa, a base di konsulta ku e Entidatnan Públiko, yega na ehekushon di e programa di desaroyo espasial. E tópickonan definí den e RO CN aki ta un punto di salida importante pa e konsulta aki. Den kapítulo 5 ta sigui elaborá e struktura pa e konsulta aki.

Ora ku na opinion di e minister un Entidat Públiko no ta duna suficiente contenido na e RO CN, a base di artíkulo 17 di e Wgro BES e minister, despues di a establese un plan di desaroyo espasial, den kaso ekstremo por duna e Entidat Públiko un indikashon reaktivo. E minister por hasi esaki si e servisionan di Reino ku ta envolví den kuido di e órden espasial a entregá un opheshon relashoná ku un konsepto di plan pa desaroyo espasial, i no a tuma over e oposishon aki (kompletamente).

A base di artíkulo 17a di e Wgro BES, e minister tambe por duna un indikashon proaktivo ora interesnan di Reino hasi esei nesario den bista di un bon órden espasial. Promé ku un indikashon

asina, konsulta lo tuma lugá ku Kolegio Ehekutivo i Konseho Insular, i lo pone Tweede Kamer (Parlamento hulandes) na altura.

Mirando e bon relashon ku e gobernashon di e islanan i e estado aktual di e maneho di e órden espasial na e islanan, e speransa ta ku lo usa e kompetensia pa indiká solamente den kasonan eksepsional.

### 2.2.2 Plannan di desaroyo espasial

E Entidatnan Públiko di Boneiru i Sint Eustatius a duna kontenido na e Wgro BES dor di establese un plan di desaroyo espasial. Saba ainda no a establese un plan di desaroyo espasial, pero entretantu sí a kuminsá ku e preparashonnan pa esei.

E Plan di Desaroyo Espasial di Boneiru (ROB) ta di año 2010. Preparashonnan pa un revishon di e plan di desaroyo espasial aki ta kanando. Ta spera ku lo pone un konsepto di e revishon disponibel na fin di 2023. Den bista di e revishon, Entidat Públiko Boneiru a tuma un dekreto preparatorio den kua ta stipulá reglanan mas aleu relashoná ku konstrukshon di bibienda i rekreashon di estadia.

E Plan di Desaroyo Espasial di Sint Eustatius (RO) ta di año 2011. Entidat Públiko Sint Eustatius na komienso di 2023 a pone konsepto di un revishon di e plan di desaroyo espasial disponibel. No a trese dilanti niun opinion kontra esaki. Ta spera establesementu di e plan aki na 2023.

Den e RO CN mas tantu posibel a buska konekshon ku e plannan di desaroyo espasial eksistente di e Entidatnan Públiko i e revishonnan di nan. E intenshon ku e RO CN ta pa sostené e desaroyo espasial di e Entidatnan Públiko te kon leu a ekspresá nan den e plannan di desaroyo espasial i duna komplemento riba algun tema di maneho importante i aktual.

### 2.2.3 Interesnan di Reino ku implikashon espasial na Hulanda Karibense

Pa e efekto di e maneho di Reino riba e plannan di desaroyo espasial di e Entidatnan Públiko ta bon i adekuá, un bista general di interesnan di Reino relevante ku kuadro di maneho korespondiente ta nesesario. Aki ta trata di interesnan ku ta surpasá esnan lokal den e ambiente di bida físiko unda, pa motibu di legislashon relevante òf metanan di maneho, e Reino ta mira un papel pa su mes. Ademas, hopi interes ta un responsabilidat kompartí di Reino i e Entidatnan Públiko.

E Wgro BES ta deskribí algun meta general pa e maneho di desaroyo espasial na Hulanda Karibense (mira paragraf 2.2.1). Na 2011 a hasi un promé inventarisashon di e interesnan espasial di Reino na Hulanda Karibense basá riba lei i regulashon relevante. Finalmente, durante preparashon pa e RO CN aki, for di diferente departamento a trese metanan di maneho dilanti ku tin implikashonnan espasial (mira apèndiks A). A base di e informashon aki, pa e RO CN a identifiká e siguiente interesnan di Reino<sup>7</sup>:

1. **Uso ekonómiko i múltiple di espasio** pa garantisá un desaroyo duradero
2. **Konstrukshon di bibienda** ku por enfrentá futuro i ta kuadra ku nesidadnan di e poblashon di Hulanda Karibense
3. Suficiente aksesu na **fasilidatnan** pa un ambiente di bida saludabel
4. Protekshon di funshonnan vulnerabel kontra e **konsekuensianan di kambio di klima**
5. Bon **maneho di awa** pa limitá inundashon, sekura, i eroshon
6. Stimulá invershonnan den **energia renovabel**
7. **Protehá naturalesa** bou i riba awa na Hulanda Karibense

---

<sup>7</sup> Aki ta trata di un lista no limitativo di interesnan di Reino. Desaroyonan riba tereno di lei i regulashon i ophetivo di maneho nobo por hiba na interesnan di Reino nobo.

8. Garantísá **seguridat eksterno** di institutonan
9. Protekshon di **herensia kultural** i balornan arkeológiko
10. **Desaroyo ekonómiko** duradero
11. Desaroyo di e sektor agrario pa **seguridat di alimento**
12. Un funshon seif di **terenonan di aeropuerto**
13. Bon aksesio via **hafnan marítimo**
14. Maneho integral di e **Zona Ekonómiko Eksklusivo (EEZ)**

Den kapítulo 3 ta sigui elaborá e interesnan di Reino menshoná ariba. Pa kada tópiko di maneho, ta deskribí di ki forma mester inkluí e interesnan di Reino aki den plannan di desaroyo espasial . Aki ta hasi uso di dos kategoria:

**1) Obligatorio:** Den algun kaso, e interesnan di Reino ta obligatorio, i den un plan di desaroyo espasial no por desviá di nan. Aki ta trata generalmente di interesnan di Reino ku a establesé a base di legislashon òf tratado internashonal òf meta di maneho ku a establesé na nivel nashonal.

**2) Tene kuenta ku:** Mester tene kuenta ku otro interesnan di Reino den e plannan di desaroyo espasial. Esaki ta enserá ku por desviá for di e interesnan aki, kontal ku tin un bon motivashon pa esei. E motivashon mester ta inkluí den e motivashon di e plan di desaroyo espasial i den e konsiderashonnan ku ta na base di e desishon pa stipulashon di un plan di desaroyo espasial.

#### 2.2.4 Konsulta

E minister ke sirbi interesnan di Reino dor di organisá un konsulta strukturá ku e Entidatnan Públiko tokante desaroyo i revishon di plannan di desaroyo espasial i e maneho espasial ku un Entidat Públiko mester hiba. Den e konsulta aki ta diskutí di ki forma maneho espasial òf un plan di desaroyo espasial, conforme loke ta stipulá den artíkulo 7 di e Wgro BES, ta tene kuenta ku e metanan general di e lei aki i ku e RO CN aki. Por mira e konsulta komo e medida referí na dje den artíkulo 4, insiso 2 di e Wgro BES, i ku e minister ta proponé su mes di usa pa laga interesnan di Reino sigui influensíá. Den kapítulo 5 ta elaborá e struktura i e palabrashonnan pa e konsulta aki mas aleu. Akiden tambe a inkluí ku e minister gustosamente lo bai den konsulta ku e Entidatnan Públiko tokante desaroyo espasial ku por tin konsekuensia grandi pa e ambiente di bida físiko ku ta kuadra ku plannan di desaroyo espasial vigente.



### 3 Maneho Espasial di Reino na Hulanda Karibense

E kapítulo aki ta duna un bista general di e maneho di Reino ku implikashonnan espasial na Hulanda Karibense. Ta importante pa e plannan di desaroyo espasial insular, ora di nan redakshon, revishon, i adaptashon, kumpli ku e maneho aki. Pa kada tema ta deskribí e metanan di maneho i ta splika e puntonan di salida pa e konsulta tokante plannan di desaroyo espasial.

#### 3.1 Uso múltiple i ekonómiko di espasio

Riba e islanan na Hulanda Karibense espasio ta limitá. P’esei, pa garantisá un desaroyo duradero, ta importante serka kada eskoho espasial, pa hasi un evaluashon si e ta trata di un forma efisiente i efektivo ku e e espasio disponibel (tantu riba suela komo bou di suela<sup>8</sup>). Esaki ta nifiká por ehèmpel ku serka desaroyonan espasial nobo, promé mester wak e posibilidatnan paden di núkleonan di konstrukshon eksistente promé ku konsiderá (ekspanshon den paisahe habrí òf den áreanan di naturalesa protehá- ku konsiderá realisashon pafó di núkleonan di konstrukshon) . Tambe ta importante den desaroyo nobo pa konstruí di forma duradero, pa minimalisá e impakto riba e ambiente di bida. Un desaroyo konsentrá tambe ta importante pa konstrukshon efisiente di fasilidatnan (mira 3.3). Maneho di Tera<sup>9</sup> ta importante pa realisá uso di espasio múltiple i ekonómiko, dor di stimulá un manera di parselashon i konstrukshon efisiente i efikas. Finalmente, den desaroyo di áreanan nobo ta importante pa apliká puntonan di salida di un desaroyo di área efisiente i integral<sup>10</sup>.

**Pa plannan di desaroyo espasial esaki ta nifiká:** Un plan di desaroyo espasial ku ta proveé funshonnan urbano nobo òf ekspanshon di funshonnan urbano eksistente pafó di e núkleonan di konstrukshon, pa e funshonnan ei ta kontené un argumentashon di e prinsipio di uso ekonómiko i múltiple di espasio. For di e argumentashon aki ta bin dilanti ku e funshon urbano nobo ta supli un nesesidat i ku rasonablemente no por realisá e funshon paden di enúkleonan di konstrukshon eksistente. Tambe mester presta atenshon na integrashon i kalidat espasial.

**Kategoria interes di Reino:** tene kuenta ku.

#### 3.2 Stòk di bibienda konstruí ku ta kuadra ku e nesesidat lokal na Hulanda Karibense

E bibiendanan ku a realisá na e islanan den e último añanan, hopi bia no ta kuadra ku e nesesidat lokal. Ta realisando hopi bibienda ku finansieramente no ta alkansabel pa e habitantenan lokal òf pa personanan ku un laso ekonómiko ku e isla. E bibiendanan ku lo realisá den e añanan benidero mester kuadra ku e nesesidat berdadero, basá riba un investigashon di nesesidat di konstrukshon di bibienda<sup>11</sup> i e palabrashonnan tokante konstrukshon di bibienda entre e Reino i e Entidatnan Públiko. Asina ta surgi un akumulashon adekuá di e stòk di bibienda konstruí, ku oportunidatnan pa e poblashon lokal, pa personanan ku un vínkulo ekonómiko ku e islanan i pa gruponan di enfoke spesífiko manera grandinan, solteronan i hóbennan. Reino huntu ku e Entidatnan Públiko ta traha riba ehekushon di e Agènda Maneho Bibienda Públiko Órden Espasial pa Hulanda Karibense<sup>12</sup>. Pa

<sup>8</sup> Aktualmente tin tiki konosementu tokante uso i mantenshon di e supsuela na Hulanda Karibense. Pa un bon maneho espasial ta importante pa hasi uso di e supsuela transparente.

<sup>9</sup> Na Bonaire a establese e nota Grondbeleid (Maneho di Tera) dia 11 di òktober 2022. Esaki ta kontené e puntonan di salida pa un maneho di tera efikas. Akiden tambe ta diskuti emishon di tera bou di èrfpagt. Esaki ta un parti di e maneho di tera.

<sup>10</sup> Den e woondeal ku a sera na Boneiru ta deskribí e puntonan di salida pa un desaroyo di área efisiente.

<sup>11</sup> Aktualmente, ora di skibi e RO CN aki, CBS ta hasiendo un investigashon di e nesesidat di bibienda, sperando ku for di esaki lo sali kuadronan pa e kantidat di bibienda ku mester konstruí den diferente segmento, i ku por usa e investigashon aki den redakshon di un programa pa konstrukshon di bibienda. Lo aktualisá e investigashon di konstrukshon di bibienda kada dos aña.

<sup>12</sup> <https://www.rijksoverheid.nl/documenten/kamerstukken/2023/01/26/aanbiedingsbrief-bij-beleidsagenda-volkshuisvesting-en-ruimtelijke-ordening-caribisch-nederland>

trese un mihó balansa entre oferta i demanda, Reino lo kontribuí finansieramente na konstrukshon di 465 bibienda sosial na hür na Hulanda Karibense, i na Sint Eustatius lo renobá 100 bibienda. Lo sigui elaborá e kantidat di bibienda sosial na hür pa kada isla den asina yama 'Dil di bibienda'. Te 2030, en todo kaso e tarea di konstrukshon pa un mínimo di 66% mester konsistí di bibienda sosial na hür, bibienda mediano na hür, i bibienda pagabel na benta, den diferente tipo di bibienda ku ta kuadra ku e nesesidatnan di e gruponan di enfoke.<sup>13</sup>

**Pa plannan di desaroyo espasial esaki ta nifiká:** Un plan di desaroyo espasial por hasi konstrukshon di bibienda nobo posibel si nan ta pas den e afsprakan tokante konstrukshon di bibienda ku a hasi ku e minister. Mester hasi un distinsjon entre bibienda sosial na hür, bibienda sosial na benta, bibienda mediano na hür, bibienda na benta pa klase medio, bibienda den sektor liber, i bibienda ku durashon pa bida largu. Den reglanan di e plannan di desaroyo espasial serka konstrukshon di bibienda nobo ku mester realisá, a indiká kua porsentahe di e bibiendanan lo desaroyá den un sektor fiho (determiná).

**Kategoria interes di Reino:** Obligatorio, despues di sera e Dil di bibienda; den kaso ku no a sera un akuerdo di bibienda, tene kuenta ku.

### 3.3 Suficiente fasilidat pa un ambiente di bida saludabel

Pa un bon ambiente di bibienda i di bida, ta importante pa e fasilidatnan ta na òrdu. Aki, di un banda ta trata di fasilidatnan di utilidat manera awa, koriente, drèinage i prosesamentu duradero<sup>14</sup> di shushi i di awa residual i infrastruktura den forma di kaya. Di otro banda, di suficiente fasilidatnan sosial, edukativo, di kuido, di bienestar, i di deporte. Un bon mobilidat ta importante, pa e barionan residencial i e fasilidatnan ta aksesibel. Ademas, den konstrukshon di kayanan mester tene kuenta ku desagwe (afvur di awa ku ta dimas), e supsula, i funshon di e kaya. Barionan residencial ku fasilidatnan aksesibel, fásil pa lokalísá i ku hopi bèrdè ta sòru pa un ambiente habitabel i atraktivo unda hende di tur edat ta biba ku plaser. Ademas, hopi bèrdè den e alredero konstruí ta sòru pa resistencia kontra kalor, molèster di awa i otro efekto di kambio di klima. Tambe, un nivel di fasilidat diverso, fásil pa lokalísá, i di nivel haltu den un barío ta sòru pa un ambiente ku ta habitabel pa grandi i chikí, unda habitantenan ta topa otro ku mas frekuensia i ta move mas. Den konsulta ku e Entidatnan Públiko, Reino ta redaktá konseho i/òf direktiva pa e nivel di fasilidat di área residencial. Ta importante pa huntu ku esei tene kuenta ku e karakterístikanan spesífiko di kada isla, pa yega na solushonnan adekuá na nivel espasial i realístiko. Na momento di dunamentu di subsidio (pa deporte, wega, fasilidat sosial i lokalidat di akohida di mucha) tambe ta wak aksesibilidat i repartishon di fasilidat rònt di e isla.

Un punto ku ta pidi atenshon ta e repartishon di gastu pa konstrukshon i maneho di fasilidat den desaroyo di área residencial nobo. Aki ta importante pa hasi palabrashon kla adelantá entre Entidatnan Públiko, desaroyadó i suministradó di fasilidat di utilidat tokante konstrukshon i repartishon di gastu.

**Pa plannan di desaroyo espasial esaki ta nifiká:** Un plan di desaroyo espasial ku ta suministrá konstrukshon di bibiendanan nobo ta kontené un argumentashon di disponibilidad i aksesibilidat di fasilidat di utilidat i otro fasilidat pa un ambiente di bida saludabel den e besindario direkto di e bibiendanan nobo ku ta bai konstruí. Den e argumentashon ademas ta elaborá tokante e forma di

---

<sup>13</sup> Lo sigui elaborá e definishonnan di bibienda sosial na hür, hür mediano, i bibienda pagabel na benta den e 'dealnan' di bibienda pa kada isla. Na Boneiru a firma e 'deal di bibienda' na yüni 2023 entre e Entidat Públiko Boneiru i Gobièrnu Sentral.

<sup>14</sup> Pa realisá un prosesamentu di residuo duradero, ta importante pa stimulá uso sirkular di materia prima, di forma ku ta limitá fluhonan di residuo i e kontaminashon ku esaki ta trese kuné. Entre Saba i Sint Eustatius a start un kolaborashon pa huntu yega na un solushon pa prosesamentu di residuo.

finansiamentu di konstrukshon i maneho di e fasilidatnan, i kon ta yega na un aksesibilidad i infrastruktura seif i duradero.

**Kategoria interes di Reino:** Fasilidatnan di utilidat ta un nesesidat básiko pa e habitantenan di Hulanda Karibense, i p’esei a inkluí nan komo ‘obligatorio’; pa e demas fasilidatnan ta konta ‘tene kuenta ku’.

### 3.4 Protekshon di funshon vital i funshon delikado kontra kambio di klima

E kambio di klima mundial tambe tin impakto riba e islanan. Asina, áreanan situá mas abou, den futuro por inundá dor di subida di superfisie di laman i yobida fuerte<sup>15</sup>. Esaki ta áreanan limitá na Saba i Sint Eustatius, pero un área konsiderabel di e parti sur di Boneiru. Na Saba i Sint Eustatius, di otro banda, e riesgonan di tormenta tropikal ta mas grandi. Esaki ta pidi un organisashon espasial robusto kontra klima di e islanan. Funshonnan vital<sup>16</sup>, manera fasilidatnan pa energia i awa di bebe, warda di polis, kazèrne di kuerpo di bombero i hospital, mester por funshoná semper bai, i p’esei no por konstruí nan tur kaminda. Kaimentu afó di funshonnan vital por kondusí na konsekuensianan sosial serio. Tambe, funshonnan vital por tin un importansia krusial pa reakshon adekuá riba kondishon atmosférico ekstremo i konsekuensianan di esei. Fuera di funshonnan vital, tin funshonnan delikado<sup>17</sup> manera bibienda i skol, pa kua mester tene kuenta ku riesgo klimatológiko. Na òktober 2023, KNMI lo presentá e esenarionan di Klima, tambe pa Hulanda Karibense. Den esakinan lo reflehá e efektonan di wer pa diferente esenario. Na fin di 2023 tambe lo publiká un atlas di efekto di klima spesífiko pa Hulanda Karibense. Esaki lo hasi e efektonan di kambio di klima visibel na nivel espasial. A base di esaki lo sigui elaborá e maneho di klima pa kada isla.

No ta tur efekto por prevení dor di konstruí na e lokalidatnan korekto. P’esei ta importante tambe pa organisá e área en kestion di tal forma ku e vulnerabilidad pa impakto di klima ta sigui mas abou posibel. Funshonnan vital mester hala atenshon èkstra, meskos ku gruponan di hende vulnerabel den sosiedat. Mester evitá kambio di espasio i di tempu riba kustia di otro grupo i partida den sosiedat. Por último, ta importante pa konstruí edifisio i infrastruktura resistente kontra klima, asina ku ta limitá e daño dor di tormenta, ola di calor, i inundashon. Por adaptá e BES Bouwbesluit (Dekreto di Konstrukshon BES) a base di esaki.

**Pa plannan di desaroyo espasial esaki ta nifiká:** Un plan di desaroyo espasial pa funshonnan delikado ta kontené un argumentashon di e manera ku e plan ta tene kuenta ku konsekuensianan di kambionan di klima. No ta realisá funshonnan vital den áreanan ku a identifiká komo riesgo na nivel di kambio di klima.

**Kategoria interes di Reino:** Obligatorio pa funshon vital, komo ku esakinan ta krusial pa funshonamentu di sosiedat; pa funshon sensitivo ta konta ‘tene kuenta ku’.

### 3.5 Maneho di awa pa limitá inundashon, sekura i eroshon

Komo resultado di kambio di klima, e islanan por haña nan ku temporadanan di sekura òf demasiado áwaseru. Esaki por kousa molèster ku awa i eroshon. Mester organisá e islanan resistente kontra awa.<sup>18</sup> Un organisashon robusto i resistente kontra awa ta nifiká ku den temporadanan di demasiado

---

<sup>15</sup> E investigashon di Vrije Universiteit ta trese esaki dilanti: <https://vu.nl/en/about-vu/more-about/the-impacts-of-climate-change-on-bonaire-2022-present>

<sup>16</sup> Pa mas informashon tokante funshonnan vital: <https://klimaatadaptatienederland.nl/kennisdossiers/vitale-kwetsbare-functies/>

<sup>17</sup> Pa un definishon di funshonnan vulnerabel: <https://www.infomil.nl/onderwerpen/ruimte/omgevingsthema/externe-veiligheid/gevoelige-functies/>

<sup>18</sup> A: Natuur- en Milieubeleidsplan CN 2020-2030 (Plan di maneho Naturalesa i Medio Ambiente CN 2020-2030) doelstelling (meta) 1.1.2 Regenwaterbeheer, Kamerbrief Water (Maneho di Awaseru, Karta pa Tweede Kamer Awa)

áwaseru tin espasio pa almasená awa, reten'é, i transport'é di forma kontrolá (ku no ta hiba na polushon, daño den áreanan vulnerabel, na ekosistema marino òf na infrastruktura). Den kaso di muchu tiki awa, ta nesario pa sòru ku funshonnan prioritario, manera agrikultura i naturalesa protegé, por hasi uso di awa almasená. P'esei ta importante pa desaroyá un sistema di awa robusto a base di un plan pa maneho di awa pa awa riba tera, awa di yobida, i awa den tera. Den dje mester indiká e áreanan ku ta importante pa almasenamentu i transporte kontrolá i infiltrashon di awa manera salíña, roinan, (gullies), i dam. Ku maneho di awa aktivo, e islanan no solamente ta bira mas resistente den kaso di abundansia i di eskases, sino tambe ta prevení desorganisashon sosial i ekonómiko na e islanan ora di yobida fuerte.

Denter di un desaroyo espasial mester papia di maneho di awa adekuá: e abilidad pa almasená i transportá awa bai abou no por baha, sino preferiblemente oumentá. Riba eskala mas grandi tambe desaroyonan espasial mester kontribuí na un sistema di awa robusto. Ademas, ta importante pa garantisá kalidat di e awa a base di un plan pa maneho di awa residual efektivu. Den kaso di desaroyonan espasial por apliká por ehèmpel un fasilidat desentralisá pa purifikashon di awa residual, asina ku no ta sobrekargá fasilidatnan sentral.

**Pa plannan di desaroyo espasial esaki ta nifiká:** Un plan di desaroyo espasial ta kontené un argumentashon di e manera ku e plan ta tene kuenta ku e riesgo di molèster ku awa, kalidat di awa i eroshon komo konsekuensia di yobida. E argumentashon ta basá riba un plan di maneho di awa i plan di maneho di awa residual ku e Entidatnan Públiko mester determiná. Den e argumentashon ta indiká kon ta trata ku diferente aspekto di awa (rekohé, filtra i transportá) i na kua resultado esaki mester guia.

**Kategoria interes di Reino:** tene kuenta ku.

### 3.6 Mitigashon di klima dor di invershonnan den energia renovabel

Un parti grandi di e produkshon di energia na e islanan awor ta sosodé ku kombustibel fosil. Fuera ku e manera di produsí aki ta kontaminadó, mester transporta kombustibel fosil pa e isla. Ta importante pa invertí den fuentenan di energia ku por resiklá pa asina baha uso di kombustibel fosil, i asina hasi produkshon di energia mas outosufisiente i mas sostenibel. Solamente ta suministrá supsidionan pa inisiativa sostenibel ku ta kontribuí na mitigashon di klima. E ophetivo ta pa na 2030 kada isla produsí un mínimo di 80% di e energia for di fuentenan ku por resiklá.

**Pa plannan di desaroyo espasial esaki ta nifiká:** Un plan di desaroyo espasial ta kontené un argumentashon i di ki manera e plan ta tene kuenta ku produkshon di energia ku por resiklá i di ki forma e plan ta duna un kontribushon na logro di e ophetivo di 80%.

**Kategoria interes di Reino:** tene kuenta ku.

### 3.7 Protekshon di naturalesa i medio ambiente na Hulanda Karibense

#### 3.7.1 Protekshon di ekosistema marino, parke di naturalesa nashonal i áreanan protehá na nivel internashonal

Na tur e islanan tin parke di naturalesa nashonal, tantu na tera komo den laman. Ademas tin áreanan ku, sea nan ta parti di un parke nashonal sí òf nò, ta protehá a base di un tratado internashonal (Ramsar òf SPAW)<sup>19</sup>. Na fin di 2022, Hulanda a bai di akuerdo ku e meta pa na 2030 restorá 30% di

---

i Bodem sturend (direkshon bou di suela): <https://open.overheid.nl/documenten/ronl-c35e65eba0903d738ae26dab222462337b0d8de7/pdf>

<sup>19</sup> Pa mas informashon tokante efekto di e tradadónan aki: <https://wetten.overheid.nl/BWBR0028434/2019-01-01>

tera i laman i proteh'é di forma mutuamente efikas bou di e Verdrag inzake Biologische Diversiteit (Tratado tokante Diversidat Biológiko)<sup>20</sup>. Pa por logra e meta aki, mester indiká áreanan di naturalesa protehá nobo. Áreanan manera ta menta den e siguiente paragraf (3.7.2) tambe ta bini na remarke pa esaki. Pa motibu di e importansia internashonal di e áreanan di naturalesa aki pa e biodiversidat, ta nesesario pa protehá nan efektivamente. Ademas, ta mensioná stipulashon di zona bùfer efektivamente rondó di área di naturalesa protehá enfátikamente komo logro den e Natuur en Milieubeleidsplan Caribisch Nederland (NMPB, Plan di Maneho pa Naturalesa i Medio Ambiente), ku kua por papia di un meta di maneho nashonal ku ta surpasá interes lokal. Mester establese e nesidat pa lanta bùfer nobo rondó di e áreanan en kestion a base di investigashon. Aki ta trata di limitashon di e efektonan di aktividatnan humano den serkania di ekosistema sensibel, inklusive limitashon di eroshon i efektonan di proyekto di konstrukshon. Uso di edifisio (manera akomodashon turístiko na kosta) tambe tin konsekuensianan pa e medioambiente, pa medio di shushi, awa residual, i uso di material dañino.

Na Boneiru i Sint Eustatius, fuera di e áreanan di naturalesa akiriba, tin area ku, pa motibu di nan balor natural, ta protehá den e plannan vigente di desaroyo espasial. Den algun di e áreanan aki, di parti di Gobièrnu Sentral den kuadro di e NMBP ta invertí den restorashon di ekosistema i kombate di organismo eksótiko invasivo. No por ta asina ku desaroyo espasial ta kousa daño na tur e áreanan di naturalesa mensioná promé ku esaki. Den e kuadro aki ademas mester remarká ku e Inrichtingen- en activiteitenbesluit BES (Dekreto di Establesimentu i Aktividat BES) ku mester establese ainda a inkluí ku desaroyonan ku por tin efekto perhudisial signifikante pa e balornan di un área delikado òf un zona bùfer di un área delikado, inklusive parke di naturalesa i área designá na nivel internashonal, por kai bou di e obligashonnan di e MER<sup>21</sup>.

**Pa plannan di desaroyo espasial esaki ta nifiká:** un plan di desaroyo espasial no ta permití desaroyo espasial nobo den área di naturalesa i den zona bùfer indiká riba e mapanan den kapítulo 4 ku tin efektonan perhudisial pa e karakteristikanan esensial òf e balornan di e áreanan òf zonanan ei.

**Kategoria interes di Reino:** obligatorio.

### 3.7.2 Protekshon di habitat i koredor ekológiko pafó di parke di naturalesa i área protehá na nivel internashonal

Riba e islanan tambe tin balornan di naturalesa òf otro balornan den áreanan sin status protehá pa lei òf sin destinashon di naturalesa spesífiko. E áreanan aki por brinda un habitat importante pa espesienan protehá òf, for di punto di bista di paisahe òf pa motibu di presensia di herensia kultural, por ta di gran balor. Den algun di e áreanan aki nan ta traha e lucha kontra bestia ku ta kana lòs pa subi kalidat di e paisahe. Ademas, e áreanan aki tambe ta aportá na resistensia kontra klima dor di por ehèmpel rekohé áwaseru (dor di kua alabes e chèns riba daño dor di sekura por bira ménos.) Ta importante pa e áreanan aki haña un protekshon planológiko adekuá.

E Inrichtingen- en activiteitenbesluit BES (Dekreto di Establesimentu i Aktividat BES) ta hasié posibel pa, den kuadro di e deber pa ku MER, indiká áreanan delikado. Por indiká áreanan manera ke men akiriba den un plan di desaroyo espasial.

---

<sup>20</sup> Aki ta trata di e resultadonan di e COP15 ku a tene na Montreal, tambe konosí komo e kuadro Kunming/Montreal -. PM – refererí na Karta di e gabinete tokante resultadonan di COP 15 [referensia temporal: <https://www.cbd.int/article/cop15-final-text-kunming-montreal-gbf-221222>]

<sup>21</sup> Reportahe di efekto riba medio ambiente: <https://www.infomil.nl/onderwerpen/integrale/mer/>

**Pa plannan di desaroyo espasial esaki ta nifiká:** Pafó di área di naturalesa manera ta e intenshon di paragraf 3.7.1, un plan di desaroyo espasial den un área ku prinsipalmente balornan natural i un funshon natural solamente ta hasi desaroyonan espasial posibel ora:

- a. a investigá e konsekuensianan pa e balornan di paisahe, balornan di naturalesa i ekológiko, presente i potensial, i otro balornan di e área conforme e puntonan di salida i enfoke di un MER (stratégiko)
- b. por papia di un interes sosial pa kua no tin alternativa real presente, i
- c. pa medio di medida ku ta mitigá), mas tantu posibel ta purba limitá daño kousá na balornan presente òf potensial komo konsekuensia di desaroyo, i mas tantu posibel ta purba restorá balornan di naturalesa.

Den un plan di desaroyo espasial ta indiká kua áreanan, otro for di parke di naturalesa i áreanan protehá na nivel internashonal, ta indiká komo área vulnerabel, manera mensioná den e Inrichtingen- en activiteitenbesluit BES (Dekreto di Establesimentu i Aktivitat BES).

**Kategoria interes di Reino:** obligatorio, pasobra e áreanan aki ta importante pa metanan di maneho establecí na nivel di Reino.

### 3.7.3 Desaroyo ku ta inkluí naturalesa den área konstruí

Den núkleonan di konstrukshon tambe tin naturalesa òf por desaroyá naturalesa. Ku un bon organisashon, den e áreanan aki por surgi konekshon ekológiko, ku ta kontribuí na fortalesimentu di e struktura prinsipal ekológiko di e isla. Esaki ta hiba na fortalesimentu di e balornan di naturalesa di henter e isla i un mihó funshonamentu di e áreanan di naturalesa riba nan mes. Ademas, desaroyo di áreanan di naturalesa òf áreanan bèrdè den área di siudat ta kontribuí na kalidat di e ambiente di bida i resistensia kontra klima, manera maneho di awa i prevenshon di stress kousá pa calor. Den Dil di bibienda i/òf den akuerdonan di bibienda lo pidi atenshon pa konstrukshon ku ta inkluí naturalesa.

**Pa plannan di desaroyo espasial esaki ta nifiká:** Un plan di desaroyo espasial ku ta proveé funshonnan nobo òf ekstenshon di nan den núkleo di konstrukshon ta inkluí un argumentashon di e manera ku ta trata balornan di naturalesa presente i potensial.

**Kategoria interes di Reino:** tene kuenta ku.

## 3.8 Garantia seguridat eksterno i limitashon molèster kousá pa empresa

Na Hulanda Oropea, empresa ku material peligroso ku ta forma un riesgo pa hende pafó di tereno di e empresa mester kumpli ku e normanan di seguridat ankrá den e *Besluit externe veiligheid inrichtingen* (Dekreto seguridat eksterno estableimentu, *Bevi*) i entrante promé di yanüari 2024 den òf a base di e *Besluit activiteiten leefomgeving* (Dekreto aktivitatnan ambiente di bida, *Bal*) i e *Besluit kwaliteit leefomgeving* (Dekreto kalidat ambiente di bida, *Bkl*). Gobiernu Sentral ta traha pa Hulanda Karibensa riba e *Inrichtingen- en activiteitenbesluit BES* (Dekreto di Establesimentu i Aktivitat BES), *IAB BES*), ku ta regla seguridat eksterno di estableimentu, unda aktivitatnan peligroso pa e alrededor ta tuma lugá. Den kuadro di alkansá un ambiente di bida saludabel i seif, ta deseabel pa inkluí reglanan den e plan di desaroyo espasial pa lanta zona di seguridat rondó di edifisionan i estableimentunan ku ta forma un riesgo. Ademas, den kuadro di un bon ordenamentu espasial ta importante pa limitá molèster kousá pa empresa i estableimentu pa demas funshonnan (manera biba), asina ku ta sobra suficiente espasio pa ekspanshon di aktivitat, sin efekto negativo pa e alrededor.

**Pa plannan di desaroyo espasial esaki ta nifiká:** Den un plan di desaroyo espasial ta tene kuenta ku konsekuensianan di empresanan ku ta forma un peliger pa seguridat di hende paden di e esfera di influensia di e empresa. Den e splikashon serka e plan di desaroyo espasial ta menta empresanan asina, i ta indiká di ki manera den e plan a tene kuenta ku e seguridat di e empresanan.

**Kategoria interes di Reino:** obligatorio, pasobra esaki ta esensial pa un kondishon di bida seif i saludabel.

### 3.9 Protekshon di e herensia kultural

#### 3.9.1 Protekshon di balornan arkeológiko

Na e islanan, riba i bou di tera i den área marino tin balornan arkeológiko diverso presente. Maneho di Gobièrnu Sentral ta enfoká riba mantenshon i protekshon di balornan arkeológiko i kumplimentu ku e tratado di Valletta<sup>22</sup> i e tratado di UNESCO ku ainda mester ratifiká, tokante protekshon di e herensia kultural bou di awa.<sup>23</sup> E prinsipionan di e tratado di Valletta ta konta na e islanan tambe. Konsekuensia di esaki ta ku mester garantisá protekshon di balornan arkeológiko i ku mester preservá identidat di e islanan pa futuro generashonnan. E Monumentenwet BES (Lei di Monumento BES) ta indiká ku por proveé mas detaye pa esaki den e ordenansanan insular tokante monumento. Pa implementashon di e tratado di Valletta a redaktá mapanan di balor arkeológiko pa Hulanda Karibense.

**Pa plannan di desaroyo espasial esaki ta nifiká:** Un plan di desaroyo espasial ta kontené regla ku bista riba preservashon i protekshon di balornan arkeológiko ku ta kuadra ku prinsipionan i propósitonan for di e tratado di Valletta. Esaki ta enserá ku desaroyonan espasial no por perhudiká balornan arkeológiko, òf no di un manera desproposhonal. Den e notanan unda ta splika e plan di desaroyo espasial, ta menta i deskribí e balornan arkeológiko konosí i esnan ku por proba ku ta di spera. Den e argumentashon ta deskribí diferente balor arkeológiko i ta indiká kon lo bai trata ku esakinan.

**Kategoria interes di Reino:** obligatorio, conforme e importansia internashonal i (futuro) ratifikashon di tratadonan internashonal (Valletta i UNESCO 2001) di protekshon di balornan arkeológiko i e metanan di maneho pa protekshon di herensia kultural ku a establesé den e Cultuurconvenant CN 2022-2025 (Kombenio di Kultura CN 2022-2025).

#### 3.9.2 Bista urbano protehá, monumento, i paisahe kultural

Na e islanan tin monumento, opheto, bista urbano i bista di pueblo protehá ku for di punto di bista di balornan kultural i históriko mester preservá. Ademas, paisahenan agrario tambe por tin un balor kultural i históriko importante, manera por ehèmpel e paisahe di kunuku na Boneiru. E Cultuurconvenant CN 2022-2025 (Kombenio di Kultura CN 2022-2025) E tratado di Konseho Oropo tokante monumento (Akuerdo di konservashon di e herensia arkitektóniko di Oropa, e tratado di Granada) ta aplikabel pa Hulanda Karibense tambe<sup>24</sup>. E Kombenio di Kultura CN 2022-2025 ta fungi komo guia<sup>25</sup> pa kolaborashon entre e Reino i e Entidatnan Públiko. Ta eksistí apoyo pa restourashon di monumento via e Nationaal Restauratiefonds (Fondo Nashonal di Restourashon) òf via dedukshon fiskal. Investigashon ta na kaminda pa wak si ta posibel pa duna supsidio pa mantenshon di herensia kultural den propiedat di gobièrnu, por ehèmpel pa medio di ‘dealnan’ di region, i si Inspectie

<sup>22</sup>Pa mas informashon tokante e tratado di Valletta : <https://wetten.overheid.nl/BWBV0002031/2007-12-12>

<sup>23</sup> Komo ekstenshon di e Tratado di Valletta (tambe yamá Tratado di Malta), ku ta konta pa herensia arkeológiko bou di tera i bou di laman te 12+12 mia, na 2001 a sera e tratado di UNESCO pa protekshon di e herensia kultural bou di awa. Gabinete tin plan pa ratifiká e tratado aki despues di e konsulta tokante esaki ku e islanan: [Nederland op weg naar ratificatie UNESCO-verdrag voor bescherming erfgoed onderwater | Nieuwsbericht | Rijksdienst voor het Cultureel Erfgoed](#)

<sup>24</sup> Pa mas informashon tokante e tratado di Granada: <https://wetten.overheid.nl/BWBV0002624/1994-06-01>

<sup>25</sup> <https://zoek.officielebekendmakingen.nl/stcrt-2022-26750.html>

Overheidsinformatie en Erfgoed (Inspekshon Informashon Gobièrnu i Herensia) por tin un papel den mantenshon di protekshon di herensia kultural. Protekshon di monumento, edifisio, paisahe, paisahe urbano i bista di pueblo mester ta un parti integral di planifikashon espasial. Di e forma ei, ta preservá e storia di e islanan i nan propio identidat pa futuro generashonnan.

**Pa plannan di desaroyo espasial esaki ta nifiká:** Un plan di desaroyo espasial ta kontené regla ku bista riba preservashon i restourashon di bista urbano protehá, monumento, i paisahe kultural. E reglanan ta dirigí riba prevenshon di desfigurashon, daño i tumbamentu di herensia kultural, pero tambe riba fortalesementu di e kalidat espasial.

**Kategoria interes di Reino:** obligatorio, den bista di e importansia internashonal di protekshon di balornan monumental i tratado(nan) internashonal ratifiká i e metanan di maneho pa protekshon di herensia kultural ku a inkluí den e Cultuurconvenant CN 2022-2025 (Kombenio di Kultura CN 2022-2025)

### 3.10 Desaroyo ekonómiko duradero

Reino i e Entidatnan Públiko ta hasi esfuerso pa un desaroyo ekonómiko duradero. Esei ta nifiká ku: 1) e islanan i nan siudadanonan mester por probechá di kresementu ekonómiko, espesialmente pa enfrentá pobresa bou di e hendenan i pa subi forsa di kompra; 2) mester proveé den un futuro konstruí riba e base di fuente di entrada duradero i ku lokual mas tantu posible ta hasi uso di energia renovabel. Esei ta nifiká un diversifikashon di e ekonomia pa stimulá e kapasidat pa gana sèn i hasi e ekonomianan mas sólido. Reino ta ofresé apoyo pa riba kada isla redaktá i elaborá vishonnan pa un desaroyo ekonómiko duradero.

**Pa plannan di desaroyo espasial esaki ta nifiká:** Un plan di desaroyo espasial ta kontené un argumentashon di e manera ku e plan ta tene kuenta ku e vishon di e Entidatnan Públiko riba un desaroyo duradero di e ekonomia i ta ofresé espasio planológiko pa por realisá e vishon aki.

**Kategoria interes di Reino:** tene kuenta ku.

### 3.11 Seguridat di alimento: agrikultura, krio di bestia, i peska

Riba e islanan, alimento ta karu pasobra mester importá kasi tur kos. Tambe, e dependensia di afó ta sòru pa vulnerabilidat. Un propio produkshon di alimento ta hiba na seguridat di alimento, empleo, i mehorashon di kalidat di alimento. Ademas, e ta kontribuí na kresementu ekonómiko riba e isla. Tambe, áreanan agrario por tin un funshon importante komo zona bùfer i kontribuí na e isla su resistensia kontra klima. Un propio produkshon duradero di alimento ta rekerí reservashon di sufisiente espasio i desaroyo di e infrastruktura nesesario pa irigashon.

**Pa plannan di desaroyo espasial esaki ta nifiká:** Un plan di desaroyo espasial ta kontené un argumentashon di e manera ku e plan ta tene kuenta ku e desaroyonan den e sektor agrario i ku seguridat di alimento i kalidat di alimento. E plan den su totalidat ta duna espasio pa por realisá e vishon pa desaroyo agrario.

**Kategoria interes di Reino:** tene kuenta ku.



### 3.12 Niun limitashon pa funshonamentu di aeropuertonan

E aeropuertonan na e islanan ta importante pa funshonamentu sosial i ekonómiko di e islanan. Pa por garantisá un aviashon seif, den e luchtvaartnota (nota di aviashon) 2020-2050<sup>26</sup> a formulá kwater punto klave pa Hulanda Karibense:

1. Ponementu i tenementu na òrdu di standardnan i reglanan di seguridat pa tráfiko aéreo, aeropuerto i espasio aéreo, ku ta kuadra ku e nivel di seguridat nesario eksigí pa e organisashon di Nashonnan Uní pa aviashon ICAO i e tratado di Chicago<sup>27</sup>.
2. Konstruksion i mantenshon multianual di infrastruktura di aeropuerto adekuá na Hulanda Karibense i sosten di servisio di kontrol di tráfiko aéreo, huntu ku e konekshonnan via laman.
3. Kontribushonnan na un aksesibilidat (pagabel) di Hulanda Karibense pa promové e ekonomia lokal i e perspektiva sosial.
4. Promové un gobernashon ku ta funshoná bon pa aviashon i desaroyo di kompetensia na diferente nivel.

Esaki ta nifiká ku rondó di e aeropuerto, puntonan di atenshon ta konta respekto seguridat, molèster di zonidu, i kalidat di aire. Tantu na e aeropuerto komo pafó di dje mester evitá situashon insigur. Esei ta nifiká ku rondó di e aeropuerto tin limitashonnan pa konstruksion i uso na vigor. Pa e motibu ei, a inkluí terenonan di aeropuerto den plannan di desaroyo espasial.<sup>28</sup>

**Pa plannan di desaroyo espasial esaki ta nifiká:** Un plan di desaroyo espasial ta tuma over e desishonnan respekto indikashon di e aeropuerto i e forman di zonido. Meskos ta konta pa superfisienan liber di opstákulo.

**Kategoria interes di Reino:** obligatorio komo ku a establese e normanan di seguridat aki den palabrashonnan internashonal.

### 3.13 Niun limitashon pa funshonamentu di hafnan marítimo

Hafnan marítimo seif i efisiente ta esensial pa Hulanda Karibense. Di un banda, pa motibu di e fluhonan di produkto ku pa gran parti ta kana via e hafnan. Di otro banda, den kaso di kalamidat ta importante pa e haf sigui ta aksesibel i sigui funshoná. Ademas, pa e habitantenan i turistanan tambe, e hafnan ta di gran importansia pa konekshonnan denter di Hulanda Karibense. Pues, hafnan ku ta funshoná bon ta esensial.

Bon maneho di e hafnan di karga, hafnan di cruise, i trato seif di tráfiko marítimo na promé lugá ta responsabilidat di e Entidatnan Públiko. Sí ta asina ku Gobièrnu Sentral tin un papel konsultativo, i Minister di Infrastruktura i Awa (IenW) ta esun responsabel pa e sistema, pa maneho sigur i lihé di e tráfiko marítimo den e awanan na BES. Den e nota di haf marítimo (zeehavennota)<sup>29</sup> a formulá e siguiente ophetivonan:

1. IenW (Ministerio di Infrastruktura i Maneho di Awa) ta stimulá e empresanan di haf na Hulanda Karibense pa nan mes por sòru pa un tráfiko marítimo lihé i seif.
2. Garantisá seguridat nótiko ku un aksesibilidat optimal i bon infrastruktura (di haf marítimo).

<sup>26</sup> [Verantwoord vliegen naar 2050 Luchtvaartnota 2020-2050 | Rapport | Rijksoverheid.nl](#) (Bula bai 2050 di forma responsabel Nota tokante Tráfiko aéreo 2020-2050)

<sup>27</sup> <https://wetten.overheid.nl/BWBV0005507/2017-10-23>

<sup>28</sup> Terenonan Aviashon na Hulanda Karibense:

- Boneiru: <https://zoek.officielebekendmakingen.nl/stcrt-2022-40-n1.html>
- Sint Eustatius: <https://zoek.officielebekendmakingen.nl/stcrt-2020-37194.html>
- Saba: <https://zoek.officielebekendmakingen.nl/stcrt-2020-37197.html>

<sup>29</sup> Konsepto nota tokante haf 2020-2030: <https://zoek.officielebekendmakingen.nl/blg-930235.pdf>

3. Maneho di haf independisá na Hulanda Karibense, unda ta usa sèn ku ta kobra pa drenta haf i tarifa di tera pa konstrukshon, maneho i mantenshon di infrastruktura interno den haf (kuenka di haf, muraya di waf, wafnan, terminal, kran).

**Pa plannan di desaroyo espasial esaki ta nifiká:** Un plan di desaroyo espasial no ta kontené strobashonnan planológiko pa un haf seif i bon aksesibel via awa i tera.

**Kategoria interes di Reino:** obligatorio, pa motibu di e responsabilidad di Gobièrnu Sentral pa tráfiko marino den e awanan di Hulanda Karibense.

### 3.14 Maneho integral di e Zona Ekonómiko Eksklusivo (EEZ)

Reino ta e outoridat kompetente den e Caribische Exclusieve Economische Zone (Zona Ekonomiko Eksklusivo Karibense, EEZ) i ku esei ta responsabel pa maneho integral i maneho di esaki. Un parti grandi di e EEZ ta kai pafó di e kosta i ku esei, pafó di alkanse di e plannan di desaroyo espasial di e Entidatnan Públiko. E Vishon pa Struktura di Infrastruktura i Espasio (Structuurvisie Infrastructuur en Ruimte; SVIR)<sup>30</sup> ta kontené deskripshon pa maneho integral di e EEZ. A tuma over e tekstonan aki den e RO CN aki i a kompletá nan mas aleu.

Laman di Karibe ta di gran nifikashon ekonómiko internashonal pa nabegashon, peska, ekstrakshon di mineral i produkshon di energia (di bientu) renovabel. E ta importante tambe pa ehersisionan di forsanan armá i ta kontené balornan di naturalesa i di paisahe importante (Bonaire Marine Park i Sababank den e SVIR ta definí komo interes nashonal). Ademas, preparashonnan ta tumando lugá pa nominashon di Parke marino di Boneiru (Bonaire Marine Park) komo UNESCO World Heritage Site. (Sitio di Patrimonio Mundial). E siguiente ophetivonan ta formulá den e SVIR:

- Preservashon i protekshon di e medio ambiente marino (ekosistema) i e parti di e Sababank ku ta situá den dje;
- Despacho di e tráfiko di nabegashon rondó di e islanan i den tránsito pa e islanan di un manera seif i rápido;
- Garantisá suficiente posibilidat pa e forsanan armá por entrená;
- Brinda espasio pa e ret prinsipal pa transporte di material (peligroso) via tuberia;
- Brinda espasio pa e ret prinsipal pa suministro i transishon di energia (duradero);
- Protekshon di balornan arkeológiko (asentamentu ku a senk, bapor kibrá, i otro balornan arkeológiko).

E palabrashonnan internashonal di biodiversidat tokante protekshon di laman na 2030 ta trese ku nan ku lo mester protehá, restorá i manehá 30% di henter e EEZ. Pa parkenan marino, e relashon ekológiko ku sobrá di e EEZ ta importante. Konsiderando e (posibel) aktividatnan humano den e EEZ, inklusive nabegashon, peska, turismo/nabegashon di barku krusero, energia/industria, i balornan arkeológiko i kultural, e maneho i mantenshon integral ta suheto na kambio. Mester tin koherensia i relashon entre maneho i plannan di maneho pa e EEZ pafó di e zona di kosta i e área paden di esei.

**Pa plannan di desaroyo espasial esaki ta nifiká:** Un plan di desaroyo espasial ta kontené un argumentashon di e manera ku e plan ta tene kuenta ku e interesnan di e EEZ.

**Kategoria interes di Reino:** obligatorio, en bista di e responsabilidad di Gobièrnu Sentral pa maneho di e EEZ.

---

<sup>30</sup> Páginá 90, SVIR: [Structuurvisie Infrastructuur en Ruimte \(SVIR\) | Rapport | Rijksoverheid.nl](#)

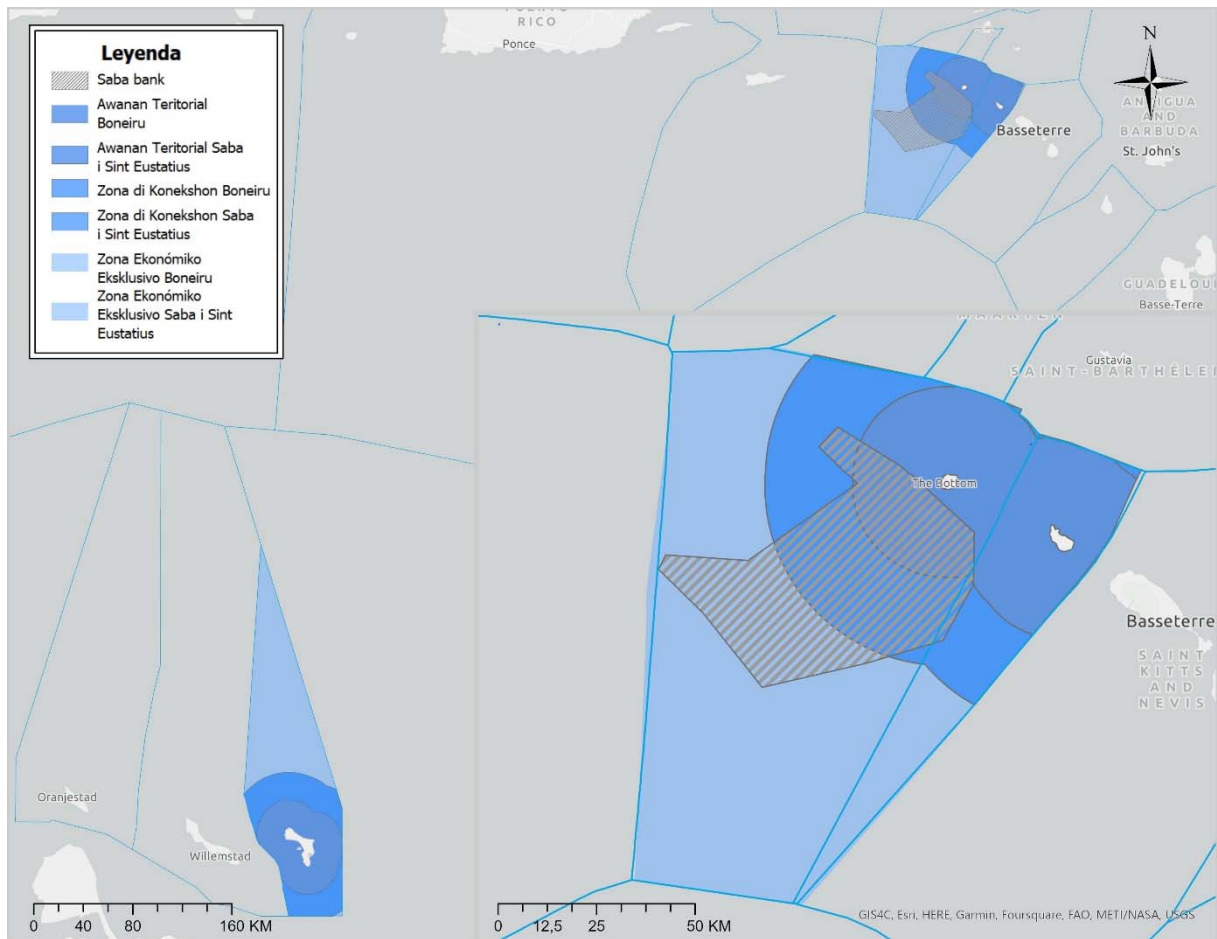


Figura 1 – Bista general di e Zona(nan) Ekonómiko Eksklusivo di Hulanda Karibense

## 4 Implikashonnan di e maneho di Reino na e islanan

Den e kapítulo aki, a elaborá e interesnan Espasial di Reino i e puntonan di salida pa e konsulta tokante plannan di desaroyo espasial derivá di esei pa Boneiru, Saba, i Sint Eustatius den mapanan dku bista general.

### 4.1 Boneiru

Den Figura 2 a inkluí e interesnan di Reino, te kon leu nan ta relashoná ku áreanan spesífiko, den un mapa ku bista general di Boneiru. E áreanan den e mapa ku bista general ta kuadra ku e Ruimtelijk Ontwikkelingsplan Bonaire 2010 (ROB 2010), Plan pa Desaroyo Espasial di Boneiru).

Na Boneiru tin ún parke di naturalesa, Bonaire National Marine Park (Parke Marino Nashonal Boneiru). Ademas Boneiru konosé kuater Ramsar-site: Washington Slagbaai, Klein Bonaire, Lac i Pekelmeer. Pa e áreanan aki ta konta ku no ta permití desaroyonan espasial einan. Ademas tin limitashonnan na vigor den e zonanan bùfer di e áreanan aki. Mirando e nesidat di protekshon di ekosistema marino mester investigá si ekstenshon di e zonanan bùfer na kosta ta di deseá.

Fuera di e parkenan menshoná ariba, tin áreanan na Boneiru ku balornan natural i ekológiko importante. Esakinan ta entre otro e Midenterras i Bonaire-Zuid (globalmente sur di Kaya van Eps). Pa motibu di e balornan presente, Reino ta invertí den e áreanan aki komo resultado di e Plan pa Maneho di Naturalesa i Medio Ambiente. Asina, riba e Midenterras tin proyektonan di reforestashon ta tuma lugá, i na Bonaire Zuid ta invertí entre otro den e Sabal Palm Park. Esakinan ta áreanan ku den e Plan pa Desaroyo Espasial di Boneiru vigente tin 'Naturalesa' komo destinashon. Denter di e áreanan aki no ta permití desaroyonan espasial.

Tambe, áreanan ku den e ROB 2010 a definí komo 'Paisahe habrí' i 'Agrario – Kunuku', por kontené balornan natural importante. P'esei, pa desaroyonan espasial den e áreanan aki mester demostrá e importansia sosial. Tambe mester hasi investigashon minusioso pa inventarisá e efektonan di un desaroyo riba balornan natural i mester tuma medida pa por garantisá balornan natural efektivamente.

Un parti grandi di e parti sùit di Boneiru ta vulnerabel pa kambio di klima (mira Figura 3). Einan ta trata di subida di nivel di laman i un riesgo mas haltu pa inundashon. P'esei e maneho manera formulá den 3.2.1 ta aplikabel riba e área aki. Na komienso di 2024 lo públiká un atlas pa efekto di klima spesífikamente pa Hulanda Karibense. Esaki lo krea kompreshon espasial di otro efektonan di kambio di klima.

For di den antaño, e áreanan agrario ta situá na parti ost di Kralendijk. E área di Kunuku ta situá aki, kaminda agrikultura tradishonal ta tuma lugá, ku ta kontribuí na e balornan kultural di e paisahe. Ademas, rondó di e tereno di LVV ta invertí den téknika moderno di agrikultura. Ta deseabel pa e áreanan aki sigui disponibel pa aktividatnan agrario, i ku esei, pa produkshon di alimento riba e isla.

A indiká e sentro di Kralendijk, Rincon, i algun otro área komo bista urbano òf bista di pueblo protehá òf un área ku un balor arkeológiko haltu.

Flamingo Airport (Bonaire International Airport) ta e úniko aeropuerto riba e isla. A inkluí tereno di e aeropuerto i e área di limitashonnan komo tal den e ROB 2010. Lo inkluí e áreanan aki tambe komo interes di Reino den e programa aki. Ademas na Boneiru tin diferente pir i marina ku ta importante pa por alkansá Boneiru via laman. Aktualmente tin tres pir den uso komo haf di karga. Ademas tin fasilidatnan spesífiko pa transporte di salu i kombustibel riba barku. Aktualmente, investigashonnan pa lokalidatnan nobo pa e haf di karga i suministro di kombustibel ta tumando lugá.

Finalmente, na yüni 2023 a firma un Dil di bibienda entre e Entidat Públiko Boneiru i Gobièrnu Sentral. Den e Dil di bibienda entre otro a palabrá ku te aña 2030 lo konstruí (mas ku) 2100 bibienda pagabel. Ta importante pa krea espasio planológiko adekuá pa esei sigun e prinsipionan di uso múltiple i ekonómiko di espasio i desaroyo di área integral.

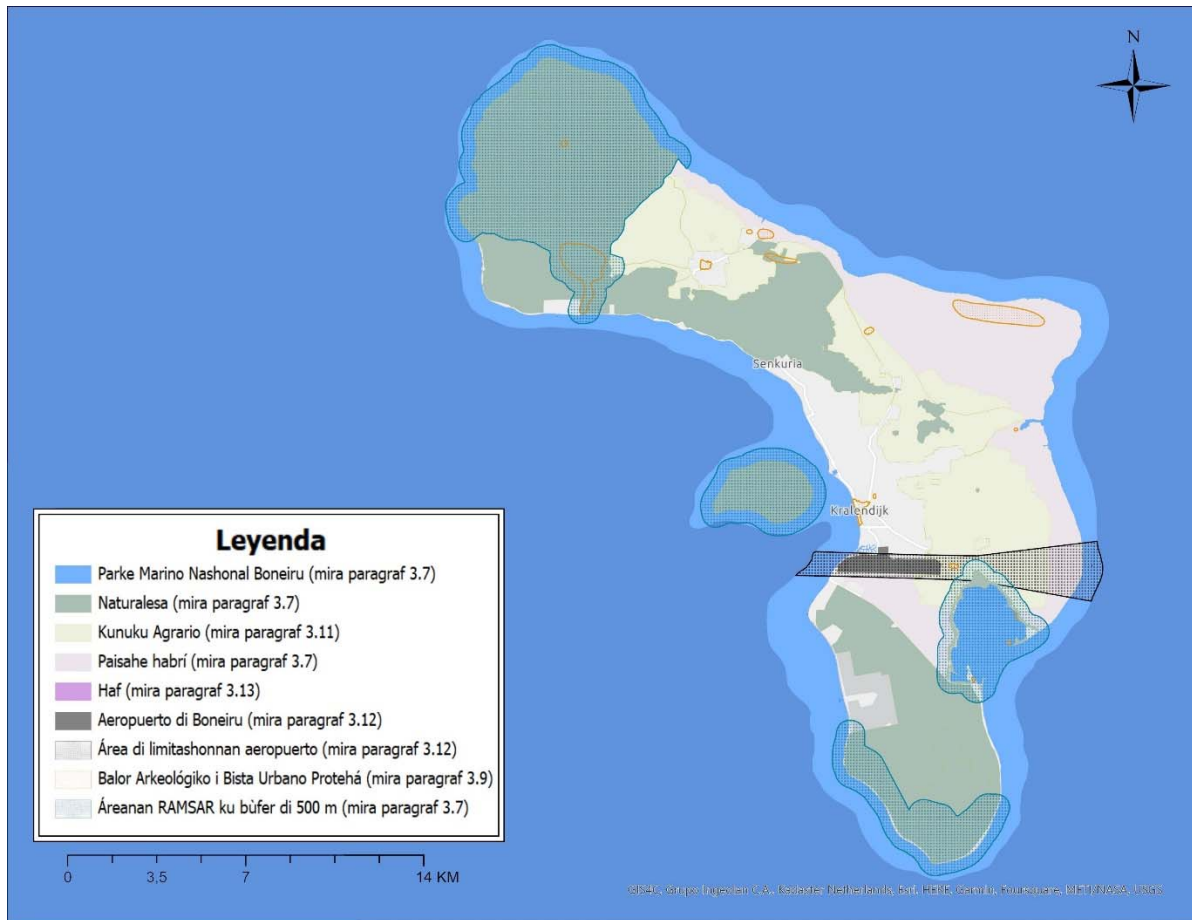


Figura 2 – Áreanan relevante pa e maneho espasial na Boneiru

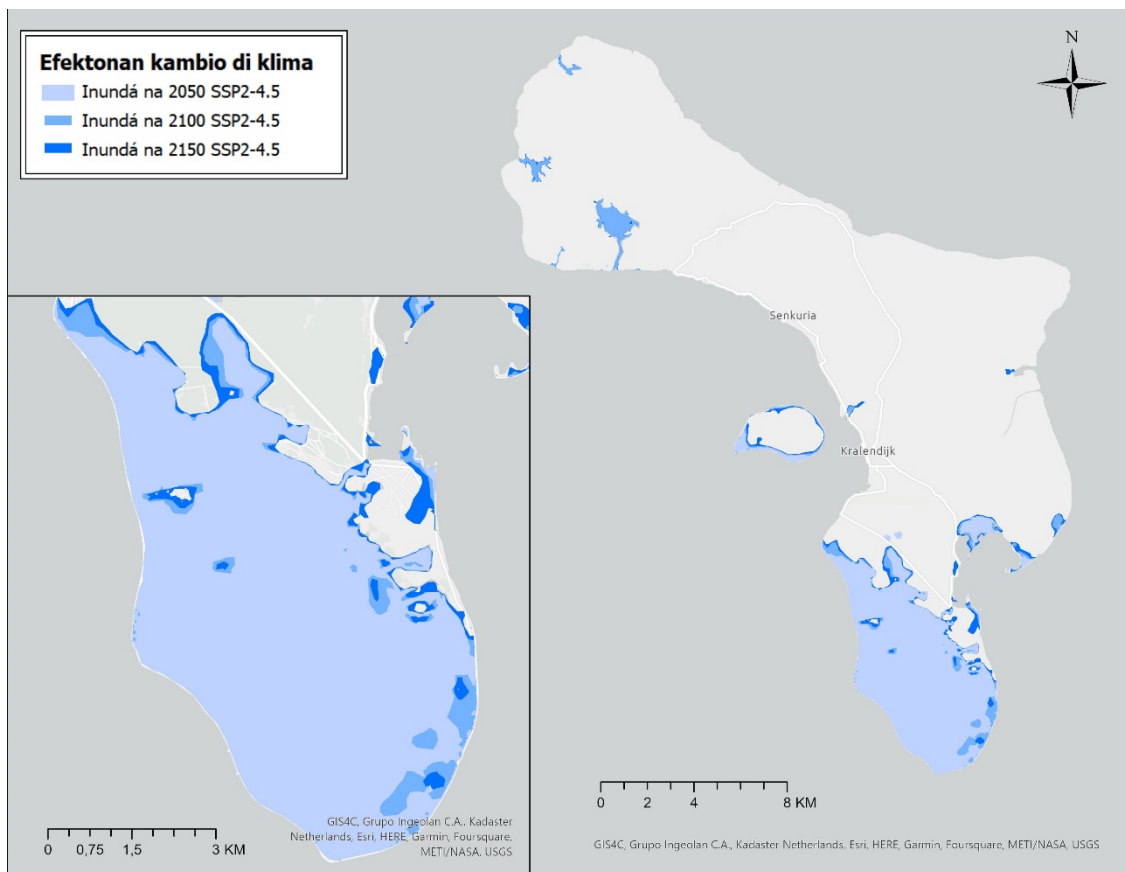


Figura 3 - Riesgonan pa inundashon komo konsekuensia di kambio di klima (basá riba investigashon di Vrije Universiteit: <https://vu.nl/en/about-vu/more-about/the-impacts-of-climate-change-on-bonaire-2022-present>)

## 4.2 Sint Eustatius

Den Figura 4 a elaborá e interesnan di Reino, te kon leu nan ta konta pa áreanan spesífiko, den un mapa ku bista general di Sint Eustatius. E áreanan inkluí ta kuadra ku e revishon di e Ruimtelijk Ontwikkelingsplan Sint Eustatius (Plan di Desaroyo Espasial di Sint Eustatius, ROP) ku ta spera di establese na 2023. For di Reino ta duna atenshon èkstra na e sostenibilidad futuro di desaroyonan espasial en bista di metanan di mitigashon di klima i adaptashon. Asina, den e ROP na Sint Eustatius ya a inkluí posibilidatnan pa produkshon di energia geotérmiko i kolokashon di mulina di biento.

Na Sint Eustatius tin dos parke natural protehá, Sint Eustatius National Marine Park i Quill/Boven National Park. Den e áreanan aki no ta permití desaroyo espasial, tampoko den zona bùfer. Mirando e ophetivonan di e NMBP, mester investigá si oumento/ekspanshon di zona bùfer ta deseabel. Fuera di e parkenan natural mensioná ariba, tin áreanan na Sint Eustatius ku balornan ekológiko importante. Esaki ta e áreanan ku riba e mapa a marka komo “naturalesa – paisahe”. Pa motibu di e balornan presente, Reino ta invertí den e áreanan aki komo elaborashon di e NMBP. No ta permití desaroyonan espasial den e áreanan aki. Pafó di e áreanan natural protehá aki tambe por tin balornan natural importante presente, ku kua mester tene kuenta den e plan di desaroyo espasial.

Na Sint Eustatius a indiká e sentro i e bahia di Oranjestad komo bista di siudat protehá i área di balor arkeológiko. Ademas tin sitio arkeológiko den henter e isla.

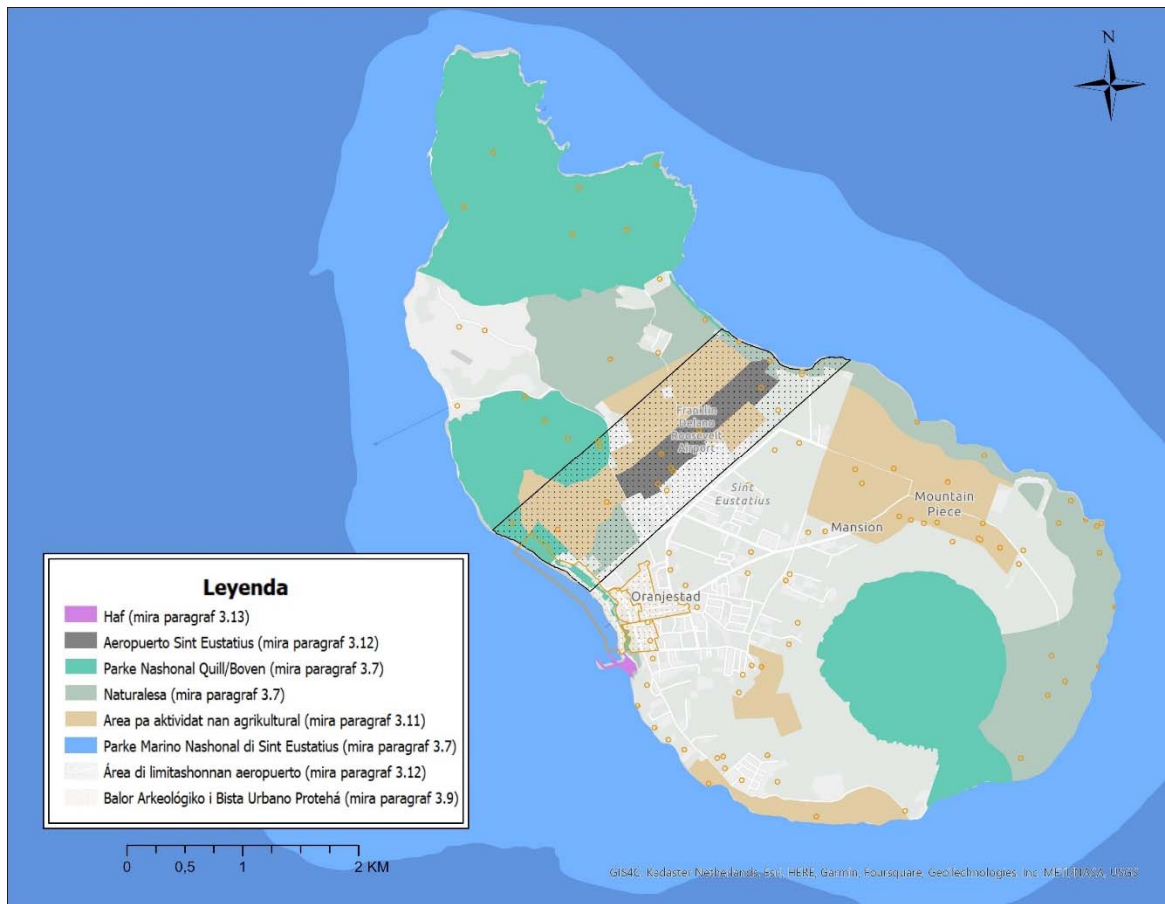


Figura 2 – Áreanan relevante pa e maneho espasial na Sint Eustatius.

Franklin Delano Roosevelt Airport ta e úniko aeropuerto riba e isla. E tereno di haf den e bahia di Oranjestad ta importante pa funshonamentu di e haf marítimo. Ya a inkluí tereno di e aeropuerto i e área di limitashonnan, komo tambe e tereno di haf, den e ROP Sint Eustatius. E áreanan aki tambe lo ta inkluí den e programa aki.

### 4.3 Saba

Den Figura 3 a elaborá e interesnan di Reino, te kon leu nan ta konta pa áreanan spesífiko, den un mapa di bista general di Saba. Ya ku na Saba ainda no ta eksistí un plan di desaroyo espasial, ainda no a definí mayoria área. Sí, tin algun área ku ya a establese na nivel nashonal: e tereno di aeropuerto i e parkenan natural. Reino ta konsiderá redakshon di un plan di desaroyo integral algu urgente en bista di e sostenibilidadat futuro nesesario di desaroyonan espasial en bista di metanan di mitigashon di klima i metanan di adaptashon.

Na Saba tin dos parke natural ku a establese na nivel di Reino: Saba National Marine Park i Mount Scenery National Park. Den e áreanan natural aki no ta permití desaroyo, ku eksepsion di un parti di e área unda tur e bida ta situa rondó òf den e tera (*terristrisch*), unda ta permití desaroyo limitá. Mirando e ophetivonan di e NMBP, mester investigá si ta deseabel pa ekspandé zonanan búfer.

Juancho E. Yrausquin Airport ta e úniko aeropuerto riba e isla. E tereno di e aeropuerto ya ta establese kaba. Ademas, e lokalidatnan aktual i futuro di tereno di haf na parti sur di e isla ta importante pa aksesio via laman.

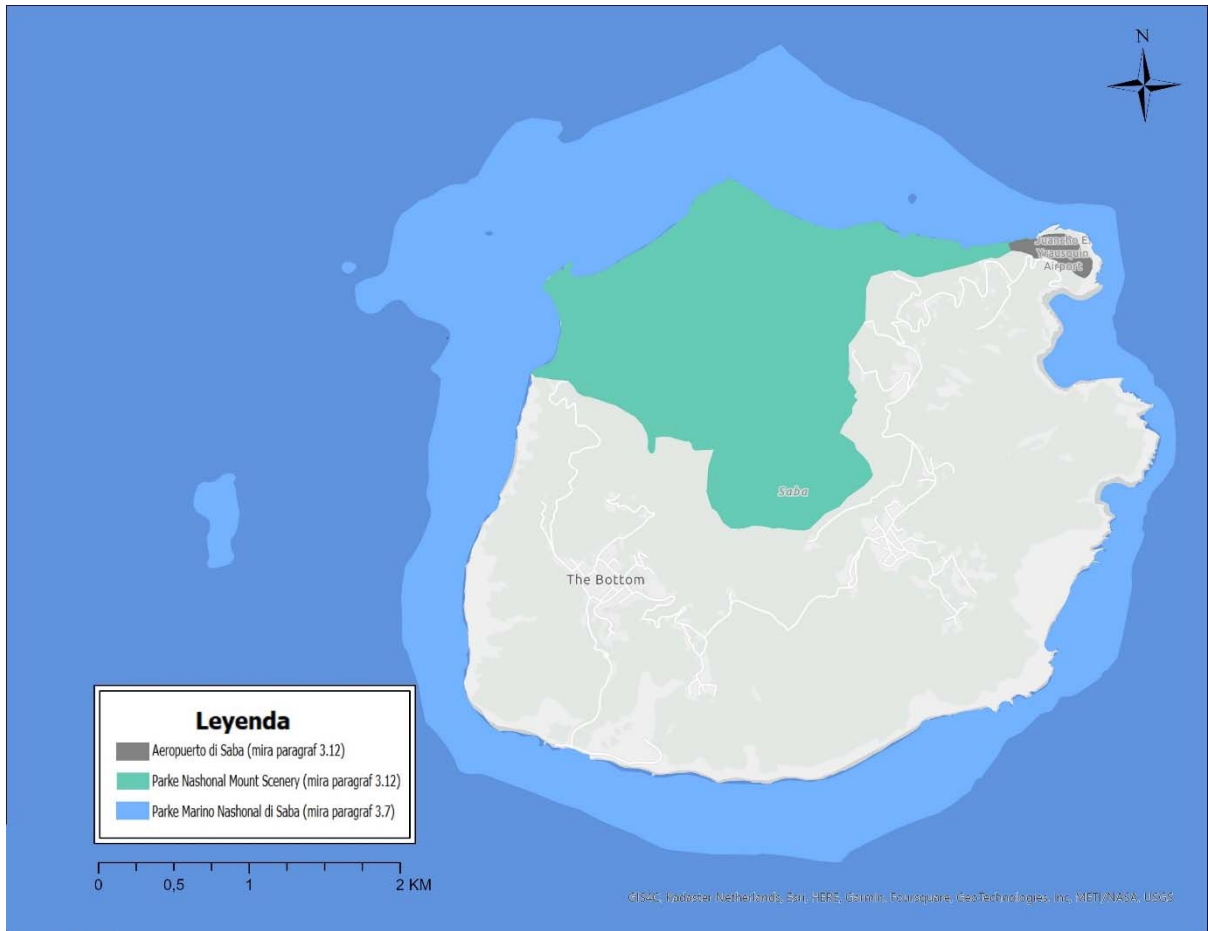


Figura 3 – Áreanan relevante pa e maneho espasial na Saba



## 5 Konsulta entre Reino i Entidatnan Públiko ora di determiná i revisá plannan pa Desaroyo Espasial

Manera ya a indiká den paragraf 2.2.4, e minister ke sòru bon pa interesnan di Reino dor di organisá un konsulta strukturá ku e Entidatnan Públiko tokante desaroyo i revishon di plannan di desaroyo espasial i e desaroyo espasial ku un Entidat Públiko mester hiba. E konsulta aki tambe por ta relashoná ku desaroyonan espasial ku posibel konsekuensianan grandi pa e ambiente di bida físiko, ku ta pas den e plannan di desaroyo espasial vigente.

Den e konsulta lo diskutí di ki forma maneho espasial òf un plan di desaroyo espasial, conforme loke tin stipulá den artíkulo 7 di e Wgro BES, ta tene kuenta ku e ophetivonan general di e lei aki i ku e interesnan di Reino menshoná den e RO CN aki. Por mira e konsulta komo e medida en kestion di artíkulo 4, insiso 2 di e Wgro BES ku kua e minister ta proponé pa laga e interesnan di Reino sigui influensjá.

Kontenido di e konsulta aki ainda ta tópiko di kombersashon ku e Entidatnan Públiko i e departamentonan. Lo elaborá resultadonan di e kombersashonnan aki ainda den e kapítulo aki.

## 6 Paragraf finansiero

E RO CN no konosé un propio struktura di finansiamentu. Esaki ta nifiká ku pa e temanan menshoná den e programa no ta bini otro fondonan liber sino e fondonan ku e departamentu ku ta responsabel pa e tema en kestion a hasi disponibel.

Sí, tin sèn disponibel pa e Entidatnan Públiko for di e NMBP, pa kontratá èkstra kapasidat pa adaptá e plannan di desaroyo espasial insular na eksigensianan di e RO CN. Te fin di 2024 aki ta trata di un suma di € 100.000 pa aña pa kada isla. Asignashon di e suma aki ta kana via e steering group NMBP ku a instituí pa kada isla, i ku ta konsistí di representantenan di e Entidatnan Públiko, N&S (Naturalesa i Nitrógeno), IenW (Infrastruktura i Maneho di Awa), i BZK (Asuntunan Interno i Relashon den Reino).

## Apèndiks A – Demas legislashon i maneho relevante

Na base di e programa aki tin vários dokumento eksistente. E paragraf aki ta trata di nan.

### *Vishon di struktura Infrastruktura i Espasio*

E Nationale Omgevingsvisie (Vishon Ambiental Nashonal, NOVI) ta susesor di e Structuurvisie Infrastructuur en Ruimte (SVIR, Vishon di Struktura Infrastruktura i Espasio). Ora a establese e NOVI a hala e SVIR aden, ku eksepshon di paragraf 4.9 (Hulanda Karibense i Zona Ekonómiko Eksklusivo Karibense). E paragraf aki, pa e Caribische Exclusieve Economische Zone (Zona Ekonómiko Eksklusivo Karibense) ta mensioná e siguiente enkargonan espasial nashonal:

- Konservashon i protekshon di e medio ambiente marino (ekosistema) i e parti di e Sababank ku ta situá akiden;
- Kaba di atende e tráfico marino rondó di e islanan i den tránsito na kaminda pa e islanan di un manera seif i rápido;
- Garantisá suficiente posibilidat pa e ehérsito por entrená;
- Ofresé espasio pa e ret prinsipal pa transporte di sustansia (peligroso) via ret di pipa;
- Ofresé espasio pa e ret prinsipal pa suministro (duradero) di energia i transishon di energia;
- Protekshon di balornan arkeológiko (verdronken nederzettingen (kolonia hogá), bapor kibrá i otro balornan arkeológiko).

E teksto (limitá) aki, na e momentu aki ta e kuadro di mas importante pa maneho espasial na Hulanda Karibense na nivel nashonal. E RO CN ta remplasá e paragraf aki for di e SVIR komo kuadro di maneho guia. Esaki lo bira un dekreto eksplísito ora establese e programa.

*Wet volkshuisvesting, ruimtelijke ordening en milieubeheer BES (Wet vrom BES, Lei bibienda públiko órden espasial i maneho di medio ambiente BES,) i e Wet Grondslagen natuurbeheer- en bescherming BES (Wet gnn BES, Lei Base maneho i protekshon di naturalesa)*

Fuera di e Wgro BES, e Wet volkshuisvesting, ruimtelijke ordening en milieubeheer BES (Wet vrom BES, Lei bibienda públiko, órden espasial i maneho di medioambiente BES) i e Wet Grondslagen natuurbeheer- en bescherming BES (Wet gnn BES, Lei Base maneho i protekshon di naturalesa) tambe ta forma e kuadro pa e órden espasial na Hulanda Karibense. A base di e Wet vrom BES i Wet gnn BES, entre otro a establese e Natuur- en Milieubeleidsplan Caribisch Nederland 2020-2030 (NMBP, Plan pa Maneho di Naturalesa i Medio Ambiente Hulanda Karibense 2020-2030). E Wet vrom BES ta forma e base pa e Inrichtingen- en activiteitenbesluit BES (Dekreto pa establesementu i aktividat di empresa BES).

A redaktá e NMBP pa mantené i protehá e naturalesa úniko di Hulanda Karibense, i pa us'e di un manera duradero pa desaroyo sosioekonómiko. E NMBP ta forma e punto di salida pa redakshon di agèndanan di ehekushon pa kada isla. A reserva fondo pa e ehekushon. Mas tantu posibel, a inkluí akshon di ehekushon ku un komponente espasial den e RO CN aki. Esaki no ta nifiká ku e RO CN ta remplasá e NMBP den e agèndanan di ehekushon basá riba dje. E RO CN ta garantisá e kuadronan espasial ku ta resultado di e NMBP.

E Inrichtingen- en activiteitenbesluit BES (Dekreto pa establesementu i aktividat di empresa BES; ofisialmente e dekreto ku ta enserá regla relashoná ku establesementu i aktividat i establesementu, reportahe tokante efekto riba medio ambiente, i kalidat di supervishon i mantenshon, pa protekshon di e ambiente di bida físiko na Boneiru, Sint Eustatius i Saba; despues di esaki IAB BES) ta un Algemene Maatregel van Bestuur (Medida General di Gobernashon, AMvB) ku ta establese regla pa establesementu i aktividat di empresa pa protekshon di e medio ambiente na Boneiru, Sint Eustatius i Saba. Di un banda, e IAB BES ta regla e deber di mèldu òf di tin pèrmit pa sierto aktividat, di otro

banda e dekreto ta kontené un areglo ku kua a establese komo kondishon ku pa sierto aktividat mester di un Reportahe tokante Efekto riba Medioambiente. E IAB BES ta separá for di e RO CN.

*Legislashon pa sektor*

Tambe por surgi kuadro di maneho espasial for di e siguiente leinan pa sektor, areglonan i dekretonan (no limitativo):

- Monumentenwet BES (Lei di Monumento BES)
- Luchtvaartwet BES (Lei di Aviashon BES)
- Wet maritiem beheer BES (Lei maneho marítimo BES)
- Ontwerpbesluit Inrichtingen- en activiteitenbesluit BES (Konsepto di Dekreto di establesementu i aktividat BES) (konsepto)
- Aanwijzingsregeling luchtvaartterreinen Bonaire, Sint Eustatius en Saba (Areglo indikashon tereno aviashon Boneiru, Sint Eustatius i Saba)

## Apèndiks B- Lista di abreviashon i konseptu

### Abreviashon

<b>Bevi</b>	Besluit externe veiligheid inrichtingen (Dekreto seguridat eksterno establementu)
<b>Bkl</b>	Besluit kwaliteit leefomgeving (Dekreto kalidat ambiente di bida)
<b>BES</b>	Bonaire, St Eustatius en Saba (Boneiru, Sint Eustatius i Saba)
<b>CBS</b>	Centraal Bureau voor de Statistiek (Ofisina Sentral di Estadística)
<b>EEZ</b>	Exclusieve Economische Zone (Zona Ekonómiko Eksklusivo)
<b>IenW</b>	Infrastructuur en Water (Infrastruktura i Awa)
<b>IAB BES</b>	Inrichtingen- en activiteitenbesluit BES (Dekreto pa establementu i aktividat BES)
<b>ICAO</b>	International Civil Aviation Organisation (Organisashon Internashonal di Aviashon Sivil)
<b>MER</b>	Milieueffectrapportage (Reportahe tokante Efekto riba Medio Ambiente)
<b>NOVI</b>	Nationale Omgevingsvisie (Vishon Ambiental Nashonal)
<b>NenS</b>	Natuur en Stikstof
<b>ROB</b>	Ruimtelijk ontwikkelingsplan Bonaire (Plan pa Desaroyo Espasial Boneiru)
<b>ROP</b>	Ruimtelijk Ontwikkelingsplan van Sint Eustatius (Plan pa Desaroyo Espasial Sint Eustatius)
<b>RO CN</b>	Ruimtelijk Ontwikkelingsprogramma Caribisch Nederland (Plan pa Desaroyo Espasial Hulanda Karibense)
<b>SVIR</b>	Structuurvisie Infrastructuur en Ruimte (Vishon Struktura Infrastruktura i Espasio)
<b>Wgro BES</b>	Wet grondslagen ruimtelijke ontwikkelingsplanning BES (Lei Base di planifikashon desaroyo espasial BES)

### Konsepto

**Núkleo di konstrukshon:** área karakterisá pa un konsentrashon di edifisio ku un funshon urbano

**Funshon delikado:** funshon ku den kuadro di seguridat mester protehá. Aki en todo kaso ta trata di bibienda, hospital, kas di grandi, kas di kuido, skol, i akohida di mucha. Den kuadro di un plan di desaroyo espasial tambe por indiká otro funshonnan komo delikado.

**Funshon urbano:** funshon ku normalmente ta haña den un núkleo di konstrukshon, manera bibienda, pakus, ofisina, tereno di empresa, i edifisio sosial.

**Funshon vital:** funshon ku, despues di un fayò òf un disrupshon, por hiba na perturbashon sosial grave, manera gobièrnu, servisio di emergensia, hospital, i lokalidat pa resepsion.

## Apèndiks C – Preparashon di e RO CN

[p.m. Wordt nog aangevuld als het volledige proces is doorlopen]