



Rijkswetgevoordiger voor de openbare  
lichamen Bonaire, Sint Eustatius en Saba

# Coördinatieplan bovineilandelijke rampenbestrijding en crisisbeheersing Bonaire, St. Eustatius en Saba

**Colofon**

Dit document is tot stand gekomen onder regie van de waarnemend Rijksvertegenwoordiger.

**Contactgegevens**

Bureau van de Rijksvertegenwoordiger

Kaya Gobernador N. Debrot 46 | Kralendijk, Caribisch Nederland | Postbus 357

Telefoon: +599 715 83 04

Email: [rijksvertegenwoordiger@rijksdienstCN.com](mailto:rijksvertegenwoordiger@rijksdienstCN.com)

**Versie**

Januari 2020

**Eindreactie en beheer**

Bureau van de Rijksvertegenwoordiger

**Document locatie**

De elektronische versie van het plan is te vinden op internetsite van de Rijksdienst Caribisch Nederland en op te vragen bij het bureau van de Rijksvertegenwoordiger.

## Wijzigingsblad

<b>Datum</b>	<b>Locatie</b>	<b>Wijziging</b>	<b>Op verzoek van</b>
Januari 2020	Pag. 12	Paragraaf 2.4 is gewijzigd. Hierin zijn de taken van CZMCARIB en de beschrijving van bijstand aangepast.	Ministerie van Defensie
Januari 2020	Pag.20	Bijstandsroutenader omschreven: afschrift aan NCC.	Ministerie van Defensie
Januari 2020	Pag.22	Aanpassing van informatie omtrent bijstandsverlening. De procureur-generaal bepaalt niet op welke wijze bijstand wordt verleend, dat is aan Defensie.	Ministerie van Defensie

## Voorwoord

In 2013 is een eerste versie van het bovineilandelijk coördinatieplan opgesteld. De Rijksvertegenwoordiger heeft de verplichting om het bovineilandelijk coördinatieplan minimaal elke vier jaar opnieuw vast te stellen. Het plan is daarom begin 2017 opnieuw geüpdatet en vastgesteld.

De Inspectie Justitie en Veiligheid heeft naar aanleiding van de passage van de orkanen Irma, Jose en Maria in 2017 het systeem van rampenbestrijding op Bonaire, St. Eustatius en Saba geëvalueerd. De inspectie constateerde dat in de samenwerking en afstemming, met name tussen de eilanden enerzijds en de organisaties in Europees Nederland en Rijksvertegenwoordiger anderzijds, nadrukkelijk verbeteringen nodig zijn. De inspectie constateerde dat de passage over rollen, taken en bevoegdheden zoals die nu zijn opgenomen in de Veiligheidswet BES (VwBES) o.a. in het coördinatieplan van de Rijksvertegenwoordiger onvoldoende helder omschreven waren. Dit is de aanleiding geweest om het coördinatieplan bovineilandelijke rampenbestrijding en crisisbeheersing Bonaire, St. Eustatius en Saba uit 2017 eerder te updaten.

De update van het coördinatieplan geeft invulling aan de door de inspectie waargenomen onduidelijkheden van de rollen, taken en bevoegdheden van de eilanden, de Rijksvertegenwoordiger en verhouding met Europees Nederland. Het plan is geüpdatet vanuit de wettelijke verplichten zoals die in de VwBES beschreven zijn.

## Inhoud

<b>1</b>	<b>Inleiding .....</b>	<b>6</b>
1.1	Aanleiding.....	6
1.2	Doel en afbakening.....	6
1.3	Doelgroep.....	7
1.4	Relatie met overige plannen en afspraken .....	7
<b>2</b>	<b>Actoren in Caribisch Nederland .....</b>	<b>8</b>
2.1	Openbare lichamen .....	8
2.1.1	Gezaghebber .....	8
2.1.2	Eilandsecretaris .....	9
2.2	Rijkvertegenwoordiger .....	9
2.3	Ministeries.....	10
2.4	Defensie .....	12
2.5	Inspectie JenV .....	12
<b>3</b>	<b>Boveneilandelijke samenwerking en coördinatie .....</b>	<b>13</b>
3.1	Melding en alarmering.....	13
3.1.1	Algemeen .....	13
3.1.2	Specifiek: melding en alarmering vanuit KNMI (dreigende weersomstandigheden) ....	13
3.2	Opschaling .....	14
3.2.1	Coördinatieniveau 1 en 2.....	14
3.2.2	Coördinatieniveau 3 .....	15
3.2.3	Nationale opschaling.....	17
3.3	Afschaling .....	17
3.4	Informatiemanagement .....	18
3.5	Communicatie .....	19
3.5.1	Back-up calamiteiten zender.....	19
<b>4</b>	<b>Bijstand .....</b>	<b>20</b>
4.1	Vormen van bijstand.....	20
4.2	Bijstand in het kader van brand, ramp of crisis .....	20
4.3	Bijstand in het kader van handhaving openbare orde en veiligheid .....	20
4.3.1	Bijstand vanuit politiekorps .....	21
4.3.2	Bijstand vanuit politiekorps aan KMar .....	21
4.3.3	Bijstand vanuit een onderdeel van de krijgsmacht.....	21
4.4	Bijstand in het kader van strafrechtelijke handhaving van de rechtsorde .....	22
4.5	Afhandeling van bijstandsverzoeken door Rijkvertegenwoordiger.....	22
4.5.1	Verdeling van schaarste .....	23
4.6	Afstemming met andere landen buiten het Koninkrijk .....	23
<b>5</b>	<b>Nafase/ wederopbouw .....</b>	<b>24</b>
<b>Bijlage 1</b>	<b>Formulier aanvraag bijstand .....</b>	<b>25</b>
<b>Bijlage 2</b>	<b>Overzicht bijstandsafspraken/planvorming/convenanten .....</b>	<b>26</b>
<b>Bijlage 3</b>	<b>Afkortingenlijst .....</b>	<b>27</b>

# 1 Inleiding

## 1.1 Aanleiding

Bonaire, St. Eustatius en Saba (BES) zijn openbare lichamen binnen het land Nederland. Gezien de status als openbaar lichaam binnen het Koninkrijk is er nauwere verbondenheid o.a. m.b.t. de rampenbestrijding en crisisbeheersing met Europees Nederland dan met de autonome landen binnen het Koninkrijk, Aruba, Curaçao en St. Maarten. De eilanden Bonaire, St. Eustatius en Saba worden ook wel aangemerkt als Caribisch Nederland.

Voor Bonaire, St. Eustatius en Saba zijn met betrekking tot rampenbestrijding en crisisbeheersing de Veiligheidswet BES (VwBES) en de Wet openbare lichamen Bonaire, St. Eustatius en Saba (WolBES) van toepassing. De WolBES beschrijft de instelling, inrichting, samenstelling van de openbare lichamen en verhoudingen tot het Koninkrijk. De VwBES beschrijft onder andere de rol en bevoegdheden van de openbare lichamen bij (dreigende) rampen en crises en stelt regels over de te treffen voorbereiding en planvorming.<sup>1</sup>

Vanwege de staatkundige verbondenheid van Caribisch Nederland met Europees Nederland is er een Rijksvertegenwoordiger voor de openbare lichamen aangesteld als bestuurlijke schakel tussen het Rijk en de openbare lichamen.

De Rijksvertegenwoordiger heeft op grond van de VwBES de verplichting om de plannen van de openbare lichamen (Bonaire, St. Eustatius en Saba) te toetsen, om een coördinatieplan op te stellen met betrekking tot rampen en crises die gevolgen hebben voor meerdere openbare lichamen en beschikt over aanwijsbevoegdheden.<sup>2</sup> Rampen en crises die meerdere openbare lichamen raken worden ook wel aangeduid als rampen en/of crises van bovineilandelijke betekenis.<sup>3</sup>

Artikel 47 van de VwBES schrijft voor dat het coördinatieplan minimaal moet bevatten:

1. Een schema met betrekking tot de leiding over en de gecoördineerde inzet van diensten en organisaties bij de bestrijding van een ramp of een crisis van bovineilandelijke betekenis;
2. De afstemming van de rampenbestrijding en de crisisbeheersing met andere landen binnen het Koninkrijk;
3. Gegevens over het verzoeken en verlenen van bijstand.

Dit coördinatieplan heeft alleen betrekking op de bovineilandelijke coördinatie bij rampenbestrijding en crisisbeheersing op Bonaire, Saba en Sint Eustatius. Echter gezien de geografische ligging van de (ei)landen in het Caribisch gebied en omdat bepaalde rampen, en crises (zoals orkanen, tsunami's, aardbevingen etc.) zich niet laten leiden door territoriale grenzen, wordt in dit coördinatieplan ook de aansluiting beschreven met de landen Aruba, Curaçao en St. Maarten. Dit is ook een wettelijke verplichting uit artikel 47 VwBES en artikel 36 van het Statuut van het Koninkrijk der Nederlanden.

## 1.2 Doel en afbakening

Het doel van het coördinatieplan is inzicht te geven in hoe omgegaan wordt met bovineilandelijke rampen en crises in Caribisch Nederland. Dit coördinatieplan geeft daarmee inzicht in het proces:

---

<sup>1</sup> De openbare lichamen zijn verplicht om de volgende plannen vast te stellen:

1. Beleidsplan dat gebaseerd is op een risicoprofiel;
2. Rampen- en crisisplan;
3. Rampenbestrijdingsplannen.

<sup>2</sup> Wettelijke grondslag voor die bevoegdheid, t.w. art. 12/ 59/ 63/ 75 VwBES.

<sup>3</sup> Uit de memorie van toelichting Kamerstukken II 2009/10, 32207, 3 volgt dat met «bovineilandelijke betekenis» wordt bedoeld dat sprake is van een gebeurtenis of situatie die meer dan één openbaar lichaam treft respectievelijk gevolgen heeft voor meer dan één openbaar lichaam en daarom maatregelen vraagt die zich niet tot het grondgebied van één openbaar lichaam beperken.

- welke actoren direct betrokken (kunnen) zijn bij een boveilandelijke ramp of crisis en wat hun taken, rollen, verantwoordelijkheden en bevoegdheden zijn;
- welk opschalingsmechanismen hierbij worden gehanteerd;
- hoe de melding, alarmering en op- en afschaling verlopen richting en van de rampenstaf van de Rijksvertegenwoordiger;
- hoe het informatiemanagementproces tussen de openbaar lichamen, de Rijksvertegenwoordiger en Europees Nederland verloopt;
- hoe is afstemming over de communicatie tussen de directe actoren georganiseerd;
- hoe verloopt de coördinatie van het bijstandsproces.

Coördinatie in dit plan is specifiek gericht op:

- het afstemmen van informatiebeelden tussen de openbare lichamen onderling en met Europees Nederland, met informatie over onder andere:
  - het aantal slachtoffers;
  - de ingeschatte schade;
  - mogelijke effecten en knelpunten van het incident;
  - (mogelijke) hulpvraag van de getroffen eilanden (o.a. bijstand);
  - de te nemen of lopende acties.
- het verzamelen en doorgeleiden van alle bijstandsverzoeken van de openbare lichamen;
- de afstemming van politiek/ bestuurlijke beslissingen.

### 1.3 Doelgroep

Dit plan is bedoeld voor directe actoren die betrokken zijn bij de rampenbestrijding en crisisbeheersing in Caribisch Nederland. Dit betreft onder meer de openbare lichamen, de Rijkvertegenwoordiger (inclusief rampenstaf), Commandement der Zeemacht in het Caribisch Gebied (CZMCARIB) en in Europees Nederland het Nationaal Crisis Centrum (NCC), Landelijk Operationeel Coördinatie Centrum (LOCC) en betrokken ministeries en Departementale Crisis Coördinatiecentra (DCC's).

### 1.4 Relatie met overige plannen en afspraken

Dit coördinatieplan heeft een relatie met verschillende plannen en afspraken. In **bijlage 2** is een overzicht te vinden van de planvorming en overige documenten.

## 2 Actoren in Caribisch Nederland

*Dit hoofdstuk geeft een beschrijving van de verschillende actoren die betrokken zijn bij rampen en crises in Caribisch Nederland.*

### 2.1 Openbare lichamen

De bestuurscolleges van Bonaire, Saba en Sint Eustatius zijn verantwoordelijk voor bevolkingszorg, inclusief crisiscommunicatie, de brandweezorg, het organiseren van de rampenbestrijding en crisisbeheersing en geneeskundige hulpverlening op het eigen eiland. Het openbaar lichaam heeft hiervoor een risicoprofiel, beleidsplan en rampen- en crisisplan opgesteld en indien van toepassing rampbestrijdingsplannen voor specifieke activiteiten en objecten.

#### 2.1.1 Gezaghebber

De gezaghebber van het openbaar lichaam heeft bij rampen en crises de volgende verantwoordelijkheden:

- De gezaghebber is belast met de handhaving van de openbare orde en veiligheid en heeft het opperbevel bij een brand, ramp of crisis of de ernstige vrees voor het ontstaan daarvan;
- Hij verschaft aan de bevolking, de hoofdofficier van justitie, de algemeen commandanten van de politie, brandweer en geneeskundige dienst, de Rijksvertegenwoordiger en betreffende vakminister informatie over de oorsprong, de omvang en de gevolgen van een ramp of crisis die het openbaar lichaam bedreigt of treft, alsmede over de daarbij te volgen gedragslijn;
- Hij is politiek bestuurlijk en maatschappelijk verantwoordelijk en legt uiteindelijk verantwoording af aan de Eilandsraad over de afhandeling van een ramp of crisis;
- Hij is beslisser, burgervader en boegbeeld van het openbaar lichaam in de richting van de lokale bevolking en hulpverleningsdiensten en is te allen tijde degene die de bevolking informeert binnen zijn gezagsgebied (crisiscommunicatie);
- De gezaghebber kan degene die verantwoordelijk is voor het vervoer van zieken en gewonden, aanwijzingen geven indien dat naar zijn oordeel noodzakelijk is uit een oogpunt van handhaving van openbare orde en veiligheid;
- De gezaghebber, als opperbevelhebber, roept bij een ramp of een crisis, dan wel bij de ernstige vrees voor het ontstaan van een ramp of een crisis een eilandelijk beleidsteam (EBT) bijeen. Daarin houden in ieder geval zichzelf en de leidinggevenden van de politie, de brandweer, de geneeskundige hulpverlening, de bevolkingszorg en de eilandelijke rampencoördinator zitting. Afhankelijk van de situatie kunnen ook andere functionarissen door de gezaghebber worden uitgenodigd deel te nemen aan het EBT;
- De gezaghebber kan indien het openbaar lichaam daartoe noodzaak ziet een verzoek tot bijstand indienen bij de Rijksvertegenwoordiger (zie hoofdstuk 4);
- De handhaving van de openbare orde en veiligheid geschiedt onder gezag van de gezaghebber. De strafrechtelijke handhaving van de rechtsorde en het verrichten van taken voor Justitie vindt in de regel plaats onder gezag van de Officier van Justitie en in sommige gevallen onder rechtstreeks gezag van de Minister van Justitie en Veiligheid (JenV). Dit is niet alleen van toepassing op de politie en de Koninklijke Marechaussee (KMar) maar ook voor alle militairen, indien bijstand wordt verleend aan de politie;
- Alle internationale hulpverleningsorganisaties die ingevlogen worden voor het verlenen van hulp en bijstand vallen onder het gezag van de gezaghebber.

Uitgangspunt bij de rampenbestrijding en crisisbeheersing is dat zo lang mogelijk gebruik wordt gemaakt van de normale bevoegdheden, toegesneden op de specifieke situatie en vastgelegd in de geldende wet- en regelgeving. Ook als er sprake is van het gebruik van staatsnoodrecht respectievelijk dat er gebruik gemaakt wordt van de aanwijzingsbevoegdheden die ministers en Rijksvertegenwoordiger hebben, blijven de gezaghebbers de verantwoordelijkheid houden over de rampenbestrijding en crisisbeheersing op het eigen



eiland. Bestuurlijke besluiten zullen in afstemming plaats vinden tussen de ministers, Rijksvertegenwoordiger en gezaghebbers.

### 2.1.2 Eilandsecretaris

De eilandsecretaris is in zijn rol als eilandelijk rampencoördinator in ieder geval belast met:

- de coördinatie van de maatregelen en voorzieningen die het openbaar lichaam treft met het oog op een ramp of crisis. Het betreft de multidisciplinaire voorbereiding op en de uitvoering van de rampenbestrijding en crisisbeheersing;
- het adviseren van het bevoegd gezag over risico's van rampen en crises in de bij of krachtens de wet aangewezen gevallen alsmede in de gevallen die in het beleidsplan zijn bepaald.

Het bestuurscollege kan de eilandelijk rampencoördinator belasten met andere taken die verband houden met de hiervoor bedoelde taken.

## 2.2 Rijksvertegenwoordiger

De Rijksvertegenwoordiger fungeert als een bestuurlijke schakel tussen de Rijksoverheid (Den Haag) enerzijds en de drie openbare lichamen in Caribisch Nederland anderzijds. De Rijksvertegenwoordiger wordt op voordracht van de Minister van Binnenlandse Zaken en Koninkrijkrelaties (Minister van BZK) door de Kroon benoemd. Hij heeft als algemene taak de samenwerking van de rijksambtenaren in Caribisch Nederland, zowel onderling als met de eilandsbesturen, te bevorderen. Hij rapporteert aan de betrokken vakminister over aangelegenheden dan wel bijzondere bevindingen die openbare lichamen betreffen. De belangrijkste bevoegdheden van de Rijksvertegenwoordiger liggen in de sfeer van het interbestuurlijk toezicht en de bevordering van goed bestuur. De Rijksvertegenwoordiger rapporteert halfjaarlijks aan de Minister van BZK over zijn bevindingen. Daarnaast kent hij bepaalde taken en bevoegdheden bij een ramp of crisis die Caribisch Nederland treft of dreigt te treffen.

De Rijksvertegenwoordiger legt met betrekking tot de rampenbestrijding en crisisbeheersing verantwoording af aan de Minister van JenV en heeft bij rampen en crises vanuit de VwBES de volgende taken, verantwoordelijkheden en bevoegdheden:

#### Algemeen

- De Rijksvertegenwoordiger vervult bij bovineilandelijke rampen en crisis een faciliterende rol richting de gezaghebbers door het verzorgen van informatiebeeld over meerdere eilanden, bijstandcoördinatie en ondersteuning van onderlinge informatievoorziening.
- Hij kan zich doen bijstaan door een door hem samengestelde rampenstaf.
- De Rijksvertegenwoordiger is ook faciliterend richting relevante partijen (o.a. het Minister van JenV en BZK en andere ministers die het aangaat in Europees Nederland) voor het verzorgen van een bovineilandelijke beeld en oordeelsvorming over de situatie, mogelijke knelpunten en een advies over de te nemen besluiten zoals bijstandsverlening, schaarste verdeling, maatregelen ter beperking van de maatschappelijke impact etc.

#### Informatie

- De gezaghebber(s), Rijksvertegenwoordiger en Minister van JenV verstrekken elkaar de nodige inlichtingen in geval van een ramp of crisis van bovineilandelijke betekenis of een ernstige vrees voor het ontstaan daarvan.
- De Rijksvertegenwoordiger zal desgewenst ook de bewindspersoon van BZK - gelet op zijn coördinerende rol - informeren.

#### Bijstand

- De door de gezaghebbers ingediende bijstandsaanvragen in het kader van VwBES behandelen: het beoordelen en doorgeleiden van bijstandsverzoeken;
- De Rijksvertegenwoordiger heeft een eigenstandige beslissingsbevoegdheid wat betreft de vraag aan wie het bijstandsverzoek wordt voorgelegd. De Rijksvertegenwoordiger kan zich richten tot de

gezaghebbers van de andere openbare lichamen, een ander land binnen het Koninkrijk of tot de Minister van JenV dan wel, indien bijstand van een onderdeel van de krijgsmacht gewenst is, tot de Minister van Defensie.

- Voor bijstand bij maritieme incidenten richt hij zich tot de Minister van Infrastructuur en Waterstaat (IenW).

#### Bevoegdheid tot geven aanwijzingen

- De Rijksvertegenwoordiger kan in geval van een ramp of een crisis van boveilandelijke betekenis of van ernstige vrees voor het ontstaan daarvan de gezaghebber zo mogelijk na overleg met hem, aanwijzingen geven over het inzake de rampenbestrijding of de crisisbeheersing te voeren beleid.
- Hij kan tevens een functionaris in het openbaar lichaam aanwijzen die in de operationele leiding van de rampenbestrijding of de crisisbeheersing voorziet. Het ligt in de rede dat die taak aansluit bij of in het verlengde ligt van de werkzaamheden welke deze functionaris gewoonlijk verricht. De Rijksvertegenwoordiger kan niet één functionaris voor de drie openbare lichamen aanwijzen.
- De aanwijzingsmogelijkheden veranderen in buitengewone omstandigheden.<sup>4</sup>

In geval er sprake is van een ramp of crisis op zee geldt een ander wettelijk regime, namelijk de Wet Maritiem Beheer BES (Wmb BES). Ook bij rampen en crises op zee wordt er opgeschaald naar de Rijksvertegenwoordiger, zodat deze ook bij incidenten op zee in de rol van coördinator bij incidenten met boveilandelijke effecten komt. De hierboven omschreven taken en bevoegdheden gelden dus ook voor incidenten op zee, met uitzondering van het toezicht op de planvorming.<sup>5</sup>

## 2.3 Ministeries

Net als in Europees Nederland is iedere minister ook in Caribisch Nederland verantwoordelijk voor het specifieke beleidsterrein wat hem toebehoort. Omdat Nederlands beleid niet automatisch van toepassing is op de eilanden maakt de minister in bepaalde gevallen regelgeving en beleid dat zich specifiek richt op de eilanden.

### **Ministerie van JenV**

De Minister van JenV is op grond van de VwBES stelselverantwoordelijke voor de brandweezorg, rampenbestrijding en crisisbeheersing in Caribisch Nederland.<sup>6</sup> Daarnaast is hij beheerder van het politiekorps en van het brandweerkorps in Caribisch Nederland.

De Minister van JenV heeft o.g.v. de VwBES onder meer de volgende bevoegdheden m.b.t. rampenbestrijding en crisisbeheersing:

- kan doelstellingen vaststellen ten aanzien van de rampenbestrijding en de crisisbeheersing;
- voert periodiek overleg met de gezaghebbers over de vastgestelde doelstellingen;
- alleen in buitengewone omstandigheden:
  - kan de Rijksvertegenwoordiger opdragen aan de gezaghebber in een concreet geval de nodige aanwijzingen te geven inzake de rampenbestrijding en de crisisbeheersing;

---

<sup>4</sup> Dit houdt in dat er sprake is van een situatie waarin een vitaal belang van de samenleving wordt bedreigd of aangetast en waarin gewone bevoegdheden ontbreken of ontoereikend zijn. Alsdan kunnen buitengewone bevoegdheden worden toegepast. Vitale belangen zijn: territoriale veiligheid, economische veiligheid, ecologische veiligheid, fysieke veiligheid en sociale en politieke stabiliteit.

<sup>5</sup> Voor maritieme incidenten wordt verwezen naar het maritieme rampenbestrijdingsplan Caribisch Nederland.

<sup>6</sup> Staatscourant van het Koninkrijk der Nederlanden 2010, 16528 (datum ondertekening 14-10-2010)

<https://zoek.officielebekendmakingen.nl/stcrt-2010-16528.htm> de Minister van JenV is belast met de behartiging van de aangelegenheden op het terrein van veiligheid behoudens de Algemene Inlichtingen- en Veiligheidsdienst, voor zover deze voor 14 oktober 2010 was opgedragen aan de Minister van BZK.

- kan, indien het algemeen belang dit vereist, bevoegdheden van de gezaghebber en de Rijksvertegenwoordiger geheel of gedeeltelijk aan zich trekken dan wel een andere autoriteit daarmee geheel of ten dele belasten;
- verstrekken van een jaarlijkse bijdrage voor de eilandelijke taak inzake de organisatie van de rampenbestrijding, de crisisbeheersing en de brandweezorg. De Minister van Volksgezondheid Welzijn en Sport (VWS) verstrekt een bijdrage voor de taak inzake de geneeskundige hulpverlening. Over deze bijdragen worden in een algemene maatregel van bestuur nadere regels gesteld.
- verstrekken van een bijdrage in de kosten die voor een openbaar lichaam voortvloeien uit de daadwerkelijke bestrijding van een ramp en uit de gevolgen van die bestrijding.

Elk ministerie neemt maatregelen op het eigen beleidsterrein om crises aan te pakken. Daarvoor heeft ieder ministerie een Departementaal Coördinatiecentrum (DCC). Het ministerie van JenV heeft hiernaast het Nationaal Crisiscentrum (NCC) wat optreedt als 'single point of contact' voor het Rijk. Het NCC is 24/7 het informatieloket en draagt zorg voor het ingang stellen van de bestuurlijke afstemming in Europees Nederland en doorgeleiding van bijstandsverzoeken naar het LOCC.

Voor de vele vormen van bijstand (nationaal en internationaal) en steunverlening in het openbaar belang treedt het Landelijke Operationeel Coördinatie Centrum (LOCC) namens het ministerie van JenV op als centraal loket voor de coördinatie van bijstand die vanuit Europees Nederland geleverd kan worden. De kerntaken van het LOCC zijn operationele informatievoorziening via het multidisciplinaire operationeel beeld, planning en advisering en bijstandescoördinatie.

#### **Ministerie van BZK**

Het ministerie van BZK heeft sinds het Regeerakkoord «Vertrouwen in de toekomst» een sterkere coördinerende taak om de verantwoordelijkheid die Nederland heeft naar de inwoners van Bonaire, St. Eustatius en Saba in te vullen. Deze taak is gericht op een integrale benadering, samenwerking en overleg tussen departementen op uiteenlopende onderwerpen. De versterkte coördinatie van BZK doet niets af aan bestaande bevoegdheden of verantwoordelijkheden en komt derhalve niet in de plaats van het eigenaarschap van andere departementen. Beoogd wordt juist om meerwaarde te halen uit de gezamenlijke inspanningen. Mede gelet op deze taak en de ervaringen rond de orkanen in september 2017, zal het ministerie van BZK in aanloop naar, tijdens en na een (eilandelijk overstijgende) crisis in het Caribisch deel van het Koninkrijk, daar waar opportuun, zijn rol vervullen, in nauwe samenspraak met alle betrokken partijen.

#### **Ministerie van IenW**

De Minister van Infrastructuur en Waterstaat (IenW) is de beheerder van de Territoriale Zee (TZ) en de Exclusieve Economische Zone (EEZ) rond de Bonaire, St. Eustatius en Saba. Dat betekent dat de bevoegdheden die in de Wmb BES zijn toegedeeld aan "de beheerder", moeten worden uitgevoerd door of namens de Minister van IenW. Binnen IenW is Dienst Zee en Delta van Rijkswaterstaat (RWS Z&D) de aangewezen instantie om dit te doen.<sup>7</sup>

Rijkswaterstaat is namens de minister van IenW verantwoordelijk voor het opzetten en beheren van de incidentenorganisatie en -bestrijding op de TZ en de EEZ. Bij besluit van 11 juni 2013, met het kenmerk IENM/BSK-2013/98205 heeft de Minister de bevoegdheid van artikel 40 Wmb BES gemandateerd aan de desbetreffende gezaghebbers. De incidentenorganisatie van RWS Z&D ondersteunt de lokale overheid tijdens een incident met advies op afstand ten aanzien van waterkwaliteit, bestrijdingsstrategie en inzet van middelen.

---

<sup>7</sup> Instellingsbesluit DG/RWS en het Organisatie- en Mandaatbesluit IenM 2012 en Besluit mandaat, volmacht en machtiging RWS 2011.

## 2.4 Defensie

Defensie is voor militaire taken en enkele militaire politietaken permanent aanwezig in het Caribisch gebied. Dit gebeurt vanuit de Commandement der Zeemacht in het Caribisch Gebied (CZMCARIB). De taken betreffen:

- Verdediging grondgebied Koninkrijk;
- Handhaving internationale rechtsorde (counterdrugsoperaties);
- Ondersteuning civiele autoriteiten (militaire bijstand, bijv. bij HADR).

De Rijksvertegenwoordiger kan een beroep doen op Defensie indien bijstandsverzoeken bij hem binnenkomen. Defensie kan namelijk bijstand verlenen aan de openbare lichamen. Bijstand die Defensie verleent in het kader van HADR vindt plaats onder gezag van de gezaghebber van het getroffen eiland.

## 2.5 Inspectie JenV

Het algemene motief voor het toezicht in de rampenbestrijding en crisisbeheersing is gelegen in de bewaking van het publieke belang van de veiligheid van burgers. De Rijksvertegenwoordiger en de Inspectie Justitie en Veiligheid (IJ&V) hebben hier op grond van de VwBES beiden een rol in.

Het toezicht van de IJ&V is complementair aan het toezicht dat de Rijksvertegenwoordiger uitoefent. De IJ&V kan daarbij uitsluitend signaleren en niet interveniëren, in tegenstelling tot de Rijksvertegenwoordiger. Naar aanleiding van de constatering van de IJ&V kan beleid worden bijgesteld. De Rijksvertegenwoordiger kan gebruik maken van de bevindingen en oordelen van de IJ&V ten behoeve van zijn toetsende rol. Omgekeerd kan de IJ&V gebruik maken van de bevindingen en oordelen van de Rijksvertegenwoordiger.

De Rijksvertegenwoordiger en de inspectie hebben een protocol 'Toezicht op de rampenbestrijding en crisisbeheersing BES' opgesteld, waarvan de herziene versie op 23 februari 2017 opnieuw is ondertekend. Met het protocol hebben partijen vooral afgesproken om elkaar zo goed mogelijk te informeren.

### 3 Boveneilandelijke samenwerking en coördinatie

*Dit hoofdstuk geeft een praktische beschrijving van de samenwerking en bovineilandelijke coördinatie bij rampen en crisis voor Caribisch Nederland weer.*

#### 3.1 Melding en alarmering

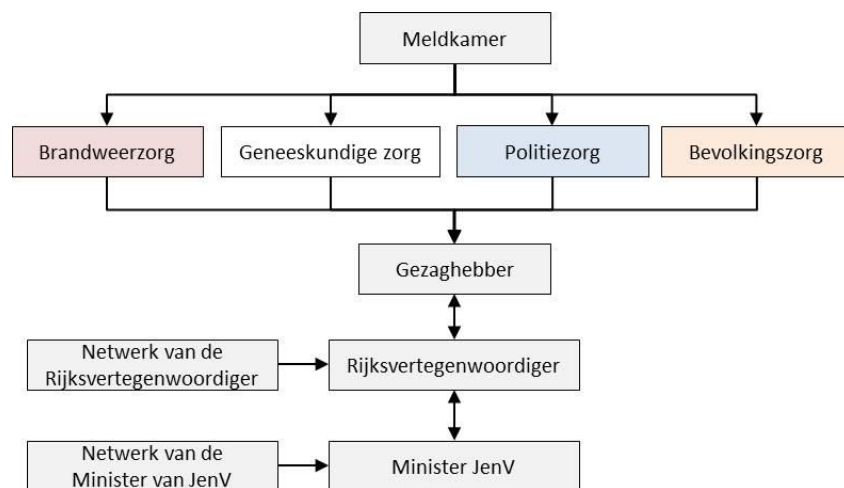
Een melding van een (dreigende) ramp of crisis kan via verschillende lijnen en bij verschillende actoren binnen komen. De openbare lichamen kennen eigen interne alarmeringsprocedures voor opschaling die beschreven staan in de planvorming van het openbaar lichaam.

##### 3.1.1 Algemeen

De gezaghebber zal de Rijksvertegenwoordiger informeren bij (dreigende) incidenten, rampen of crises die (kunnen) leiden tot;

- maatschappelijke onrust en/of;
- (politiek) bestuurlijke impact;
- te verwachten bovineilandelijke effecten.

Daaropvolgend informeert de Rijksvertegenwoordiger de Minister van JenV. Omgekeerd informeert de Minister van JenV de Rijksvertegenwoordiger en de gezaghebbers indien hij beschikt over informatie die kan leiden tot één van de bovengenoemde situaties. In afbeelding 2 is het netwerk weergegeven.



Afbeelding 1: Melding en alarmering.

##### 3.1.2 Specifiek: melding en alarmering vanuit KNMI (dreigende weersomstandigheden)

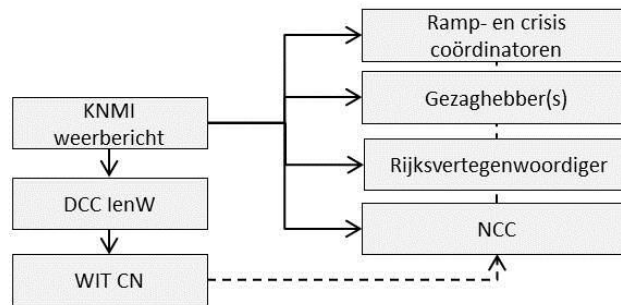
Bij extreme omstandigheden - zoals orkanen, hoge golven en overstromingen door overvloedige regen - worden waarschuwingen en adviezen vanuit het Koninklijk Nederlands Meteorologisch Instituut (KNMI) per email (begeleid met een telefonische bevestiging) uitgegeven aan de gezaghebbers, de Rijksvertegenwoordiger, lokale ramp- en crisiscoördinatoren van de openbare lichamen, het NCC en DCC IenW (zie afbeelding 2).

Het DCC IenW en het KNMI kunnen besluiten een Weer Impact Team Caribisch Nederland (WIT CN) te formaliseren.<sup>8</sup> De openbare lichamen kunnen ook een verzoek bij het DCC IenW of KNMI doen tot de activering van een WIT CN. Doel van het WIT CN is te komen tot een gedeeld beeld ten aanzien van de inschatting van de verwachte impact bij de verwachte weersomstandigheden. Het WIT CN kan op basis van de laatste informatie

<sup>8</sup> Deelnemers in het WIT CN zijn KNMI, vertegenwoordiger(s) v/d betrokken eilanden van Caribisch Nederland, CZM CARIB, DCC-BZK, LOCC, NCC, DCC-IenW.

een impactanalyse maken en indien nodig de ministeries in Europees Nederland informeren. De Rijksvertegenwoordiger ontvangt een verslag van het WIT CN overleg.

Het WIT CN is niet besluitvormend maar kan wel adviseren met betrekking tot het activeren van de nationale crisisstructuur in Europees Nederland.



Afbeelding 2: Melding en alarmering vanuit KNMI.

Berichtgeving vanuit het KNMI/WIT CN kan aanleiding zijn voor opschalen.

### 3.2 Opschaling

Afhankelijk van de ernst van het incident of de dreiging binnen Caribisch Nederland kan er naar verschillende niveaus worden opgeschaald.

Regionaal zijn er drie verschillende coördinatieniveaus mogelijk. De gehanteerde opschalingsstructuur ziet er als volgt uit:

Coördinatie niveau	Crisisteam	Reikwijdte incident	Taak	Bevoegde functionaris tot opschalen
1	Commando Plaats Incident (CoPI)	Bronbestrijding plaats incident	Coördineert operationele eenheden op plaats incident	Leider CoPI
2	Eilandelijke Beleidsteam (EBT)	<ul style="list-style-type: none"> <li>Duidelijke effecten naar de omgeving waaronder</li> <li>bedreiging van het welzijn van de bevolking</li> <li>(complexe) bestuurlijke vraagstukken</li> </ul>	Coördineert op tactisch een strategisch niveau en informeert bevolking, Rv en ministers	Gezaghebber
3	Rampenstaf Rijksvertegenwoordiger (Rv)	Boveneilandelijke effecten uitstraling (meerdere eilanden worden getroffen, schaarste verdeling)	Behandelt en coördineert bijstandsaanvragen en bovenregionaal informatie beeld en ziet toe op het hulpverleningsproces t.b.v zijn aanwijsbevoegdheid	<ul style="list-style-type: none"> <li>Rijksvertegenwoordiger</li> </ul>

Naast de regionale opschaling kan ook een opschaling plaats vinden op nationaal niveau in Europees Nederland.

#### 3.2.1 Coördinatieniveau 1 en 2

Wanneer een incident lokaal van aard is en de aanpak multidisciplinaire afstemming tussen de hulpverleningsdiensten vergt om tot een goede gecoördineerde inzet te komen of als behoefte is aan een eenhoofdige leiding kan opgeschaald worden naar een coördinatieniveau 1, waarbij het CoPI operationeel wordt. Effecten naar de omgeving zijn beperkt van aard en kunnen vanaf het plaats incident worden beheerst. De nadruk ligt op het sturen van operationele processen ter plaatse.

Als blijkt dat een incident een duidelijke uitstraling heeft naar de omgeving, met effecten buiten plaats incident en/of als qua besluitvorming complexe bestuurlijke afwegingen moeten worden gemaakt kan naast een CoPI ook een EBT ingesteld worden. Indien het EBT bijeenkomt is er sprake van een coördinatieniveau 2.

Voor verdere uitleg over de inhoud, teamsamenstelling en werkwijze van coördinatie niveau 1 en 2 wordt verwezen naar de rampen- en crisisplannen van de openbare lichamen.

De bevoegdheid van de Rijksvertegenwoordiger staat los van de opschalingsniveau 's. Tijdens coördinatie niveau 1 en 2 heeft de Rijksvertegenwoordiger geen directe actieve rol anders dan zijn toezichhoudende rol en faciliteren in de afhandeling van eventuele bijstandsverzoeken en informatieverstrekking aan de gezaghebber en ministeries in Den Haag.

### 3.2.2 Coördinatieniveau 3

Wanneer sprake is van een ramp of crisis die zich uitstrekt over meer openbare lichamen, spreken we van een bovineilandelijke uitstraling en wordt opgeschaald naar coördinatieniveau 3.<sup>9</sup> De Rijksvertegenwoordiger is bevoegd tot opschalen naar coördinatieniveau 3. Bij een coördinatieniveau 3 laat de Rijksvertegenwoordiger zich bij staan door een rampenstaf.<sup>10</sup>

De openbare lichamen blijven verantwoordelijk voor de rampenbestrijding en crisisbeheersing op het eigen eiland ten tijde van een coördinatieniveau 3. De Rijksvertegenwoordiger en zijn rampenstaf staan ter ondersteuning aan de gezaghebbers m.b.t. informatievoorziening en het regelen van de benodigde bijstand. Daarnaast ziet de Rijksvertegenwoordiger toe op het hulpverleningsproces en stuurt indien noodzakelijk bij aan de hand van zijn aanwijsbevoegdheden.

#### Opschalingscriteria

Criteria voor opschalen naar coördinatieniveau 3 zijn (niet limitatief):

- meerdere eilanden zijn tegelijkertijd opgeschaald;
- meerdere eilanden dienen tegelijkertijd meerdere bijstandsverzoeken in;
- een voorzienbaar incident nadert dat van invloed kan zijn op de openbare orde en veiligheid van meerdere eilanden (voorbeeld is een orkaan dreiging).

Een trigger voor het activeren van een rampenstaf kan de berichtgeving van de KNMI/WIT CN zijn met betrekking tot dreigende weersomstandigheden. In deze fase kunnen alle contacten aangehaald worden en alvast afgestemd worden wat er al op voorhand geregeld kan of moet worden.

#### 3.2.2.1 Kernbezetting rampenstaf Rijksvertegenwoordiger (RV)

De rampenstaf van de Rijksvertegenwoordiger (RV) kent de volgende bezetting:

Vaste leden:

- Rijksvertegenwoordiger
- Informatiemanager
- Bijstandescoördinator
- Communicatieadviseur
- Crisisadviseur
- Procesondersteuner

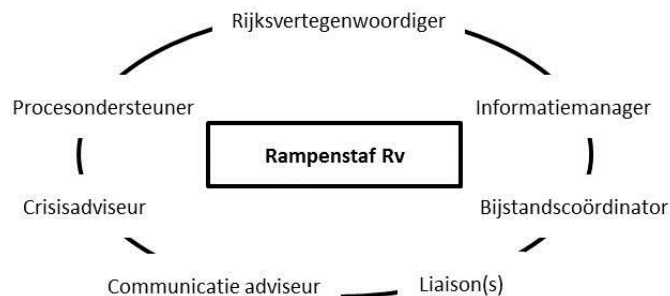
Additioneel:

- Liaison(s) van een specifieke dienst of organisatie

---

<sup>9</sup> Coördinatieniveau 3 is niet gerelateerd met het GRIP niveau 3 in Nederland.

<sup>10</sup> VwBES art. 59.



Afbeelding 3: Samenstelling rampenstaf van de Rijksvvertegenwoordiger.

### Taken rampenstaf Rv

De rampenstaf van de Rijksvvertegenwoordiger heeft de volgende taken:

- Draagt zorg voor monitoring rampenbestrijding en crisisbeheersing proces van de openbare lichamen.
- Draagt zorg voor een totaal informatiebeeld van ramp/crisis op basis van informatie van de eilanden met daarin:
  - De situatie per eiland
    - Het aantal slachtoffers
    - De ingeschatte schade
    - Mogelijke effecten van het incident
    - (Mogelijke) hulpvraag van de getroffen eilanden
- Draagt zorg voor een overzicht van de ingediende bijstandsverzoeken van de eilanden.
- Is verantwoordelijk voor het beoordelen, uitzetten, doorgeleiden en coördinatie/monitoring van de bijstandsverzoeken waar de verzoeken zijn uitgezet.
- Draagt zorg voor de monitoring van het totale communicatieproces.
  - een overzicht van hetgeen gecommuniceerd is per eiland;
  - een analyse van regionale en/of landelijke mediaberichten over het incident;
  - de monitoring van sociale media over het incident;
  - stemt waar nodig af tussen openbaar lichaam en Europees Nederland.
- Draagt zorg voor informatiemanagement richting gezaghebbers van de openbare lichamen en Europees Nederland.
- Brengt bovineilandelijke effecten in kaart.
- Denkt mee en ondersteunt de gezaghebbers waar mogelijk.
- Adviseert richting de desbetreffende minister(s) met het oog op te nemen bestuurlijke besluiten.

Indien tot opschaling wordt besloten, licht de Rijksvvertegenwoordiger de volgende partijen in;

- Gezaghebbers van Bonaire, St. Eustatius en Saba;
- Ministers van JenV en BZK;<sup>11</sup>
- NCC;
- CZMCARIB;
- De Caribische landen, eventueel door tussenkomst van de Vertegenwoordiging ter plekke.<sup>12</sup>

De rampenstaf van de Rijksvvertegenwoordiger onderhoudt contact met de bovengenoemde partijen t.b.v. beeldvorming en afstemming van de te nemen acties en maatregelen.

<sup>11</sup> Bij maritieme incidenten de Minister van IenW.

<sup>12</sup> Vertegenwoordiging van Nederland in Aruba, Curaçao en Sint Maarten (VNACS).



### 3.2.3 Nationale opschaling

Voor de inrichting en werking van de nationale crisisstructuur wordt verwezen naar het 'Nationaal Handboek Crisisbesluitvorming (NHC)'. De coördinatie en bestuurlijke besluitvorming geschiedt in de Interdepartementale en Ministeriële Commissie Crisisbeheersing (ICCb en MCCb). De operationele afhandeling en coördinatie van bijstandsverzoeken vanuit Europees Nederland worden opgepakt door het LOCC.

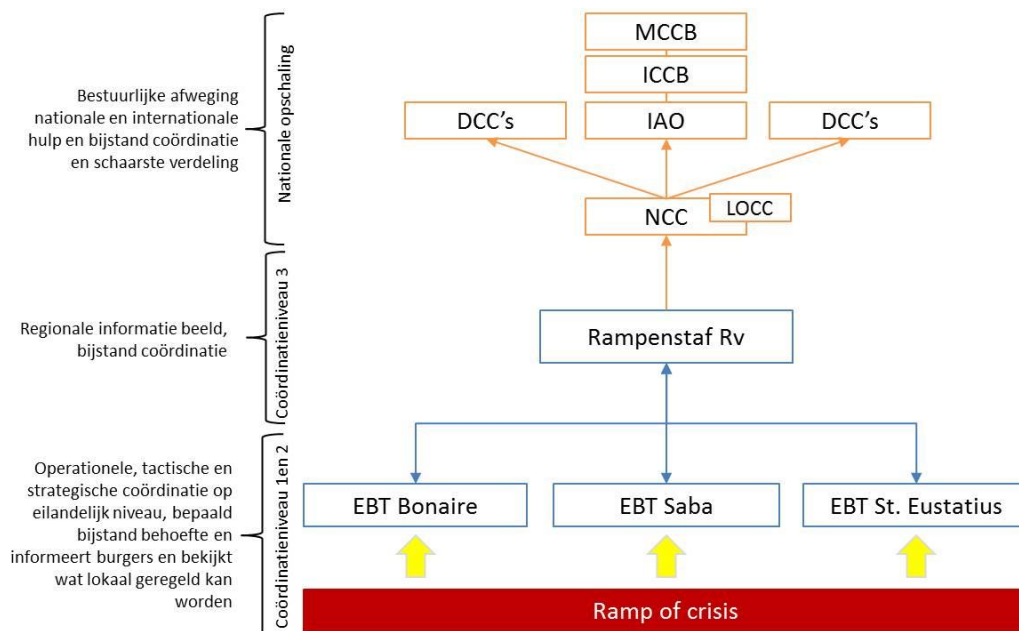
Wanneer op nationaal niveau wordt opgeschaald m.b.t. ramp of crisis in Caribisch Nederland kan de Rijksvertegenwoordiger indien nodig ook opschalen naar een coördinatieniveau 3 ten behoeve van:

- het bovineilandelijk informatie beeld Caribisch Nederland;
- advisering vanuit de Rijksvertegenwoordiger naar de betreffende ministers (ICCb/MCCb);
- informatie voorziening richting de gezaghebbers;
- mogelijke benodigde coördinatie van bijstand.

De Rijksvertegenwoordiger bepaalt de noodzaak tot opschaling naar coördinatieniveau 3.

De mate waarin bevoegdheden en verantwoordelijkheden van de Rijksvertegenwoordiger en gezaghebbers wordt geraakt bij een nationale opschaling is sterk afhankelijk van de rol die het Rijk kiest: faciliteren, richting geven (dringend advies) en/of sturen.

De opschaling van de verschillende niveaus en overleg gremia kan weergegeven worden in afbeelding 3.



Afbeelding 3: Schema bovineilandelijke crisisorganisatie Caribisch Nederland.<sup>13</sup>

### 3.3 Afschaling

De Rijksvertegenwoordiger besluit tot afschaling van coördinatieniveau 3. Afschaling van coördinatieniveau 3 vindt niet eerder plaats dan na overleg met en in afstemming tussen de Rijksvertegenwoordiger, gezaghebbers en de Minister van JenV (NCC).

Tijdens het afschalen zal tevens een onderscheid moeten worden gemaakt tussen de afschaling van de rampenstaf en de opbouw van het team dat verantwoordelijk zal zijn voor de nase, die al start wanneer nog

<sup>13</sup> Vanuit het NCC, LOCC, NCC, ICCB en MCCB kan tevens afstemmingscontact zijn met het lokale gezag, te weten de gezaghebbers. Dat geldt voor zaken als te nemen maatregelen, bestuurlijke knelpunten etc.

niet volledig is afgeschaald. In deze fase is er nauw contact tussen de Rijksvertegenwoordiger, de Ministers JenV en BZK en de gezaghebbers. Afschaling kan niet eerder plaatsvinden, dan nadat er een goede overdracht heeft plaatsgevonden naar de verantwoordelijken voor de nafase.

### **3.4 Informatiemanagement**

De gezaghebber, de Rijksvertegenwoordiger en de ministers hebben een wederzijdse informatieplicht ten tijde van een ramp of crisis of de dreiging daarvan.

Een goede uitwisseling van informatie is noodzakelijk omdat elk van hen op grond van de beschikbare informatie moet kunnen beoordelen of er aanleiding is gebruik te maken van de hem toekomende bevoegdheden. Daarnaast is uitwisseling van informatie belangrijk voor de te nemen beslissingen en het bieden van gepaste hulp- en bijstand evenals het gebruik maken van de aanwijsbevoegdheden van de Rijksvertegenwoordiger<sup>14</sup>.

De Rijksvertegenwoordiger heeft contact met de gezaghebbers, ministers in Europees Nederland, CZMCARIB, de Caribische landen binnen het Koninkrijk en de VNACS. Het contact zal met name gaan over vraagstukken met betrekking tot informatie, bijstand, eventuele knelpunten, schaarste problemen en communicatiestrategie.

#### **Informatiemanagers**

De informatiemanagers van het EBT, de informatiemanager van de Rampenstaf Rijksvertegenwoordiger (Rv), CZMCARIB en VNACS en de informatiemanager van het NCC/LOCC wisselen telefonisch en/of per mail informatie uit. De uitwisseling van informatie betreft:

- Situatie per eiland;
- Het aantal slachtoffers;
- De ingeschatte schade;
- Mogelijke effecten van het incident, inclusief escalatiescenario's en mogelijke knelpunten;
- (Mogelijke) hulpvragen/bijstandsverzoeken.

Om een compleet bovineilandelijke beeld op te kunnen maken en in te kunnen schatten wat de bovineilandelijke effecten en eventueel bestuurlijke knelpunten zijn ontvangt de informatiemanager Rv informatieproducten van de getroffen eilanden (sitrap, verslagen, overzichten) van de informatiemanager EBT, CZMCARIB en de informatieproducten van het NCC (landelijk beeld, sitrap, verslagen).

CZMCARIB richt ten tijde van grote verstoringen een informatiecel in voor tenminste de eerste 10 dagen. Deze operationele informatie kan van belang zijn in het kader van bestuurlijke afwegingen.

De informatiemanager Rv vraagt ook informatie op bij de Caribische landen binnen het Koninkrijk t.b.v. de beeldvorming en afstemming over bijstand. Omdat de vertegenwoordiging ook al contact heeft met het betreffende land kan deze informatie eventueel door tussenkomst van de Vertegenwoordiging ter plekke verkregen worden zodat het land niet belast wordt met meerdere informatie vragende partijen.

De VNACS staat in contact met de Caribische landen en kan via die weg het informatiebeeld vanuit de landen door geven. De informatiemanager Rv zorgt voor het samenbrengen van de beelden en een eenduidig beeld en duiding van de situatie in het Caribisch gebied t.b.v. de taakuitvoering van de Rijksvertegenwoordiger.

---

<sup>14</sup> 'De Rijksvertegenwoordiger komt voorts de bevoegdheid toe om in het geval een bestuursorgaan van het openbaar lichaam te kort schiet in de taakuitvoering op het terrein van de rampenbestrijding, de crisisbeheersing, de geneeskundige hulpverlening of de brandweezorg een aanwijzing te geven (artikel 75).' (MVT).

### 3.5 Communicatie

Bij een boveilandelijke ramp of crisis dan wel de ernstige vrees voor het ontstaan ervan ziet de Rijksvertegenwoordiger toe op afstemming en coördinatie waaronder ook crisiscommunicatie. Dat wil zeggen dat hij toeziet op dat hetgeen gecommuniceerd wordt aan de bevolking en media eenduidig is en dus geen tegenstrijdigheden in boodschappen bevat.

Indien opgeschaald wordt naar coördinatieniveau 3, heeft de communicatieadviseur van de rampenstaf RV onderlinge afstemming over de communicatiestrategie, de woordvoeringslijn en inzet van middelen met;

- de communicatieadviseurs van de betrokken eilanden en;
- de communicatieadviseurs van betreffende DCC's of het Nationaal Kernteam Crisiscommunicatie (NKC) en de Rijksdienst Caribisch Nederland (RCN).

De afstemming is gericht op:

- Contactpunten voor burgers.
- Afstemmen van opgestelde Q&A lijsten.
- Wat communiceert het Openbaar lichaam.
- Wat communiceert de Rijksvertegenwoordiger.
- Wat communiceert het Rijk.

De taakverdeling tussen de gezaghebbers, de Rijksvertegenwoordiger en hun communicatieadviseurs luidt als volgt:

- De gezaghebbers blijven verantwoordelijk voor de crisiscommunicatie richting de eigen bevolking.
- De Rijksvertegenwoordiger is verantwoordelijk voor een eenduidige boveilandelijke communicatiestrategie en woordvoeringslijn en stelt deze vast.
- De communicatieadviseur rampenstaf Rijksvertegenwoordiger zorgt voor afstemming van een eenduidige communicatielijn met de communicatie adviseur(s) van de gezaghebber(s) en indien actief het Nationaal Kernteam Crisiscommunicatie (NKC). De gezaghebber(s) communiceert via diverse media afgestemde boodschappen.
- De Rijksvertegenwoordiger communiceert via diverse media afgestemde boodschappen en eventueel eiland-overschrijdende boodschappen.

#### 3.5.1 Back-up calamiteiten zender

De Openbaar Lichamen hebben verschillende communicatiemiddelen ter beschikking om de eigen bevolking te bereiken. Indien een gezaghebber niet meer kan beschikken over werkende lokale mogelijkheden, kan hij de Rijksvertegenwoordiger vragen om via Trans World Radio (TWR) berichten uit te zenden. De Rijksvertegenwoordiger zal in afstemming met de gezaghebber bepalen welke communicatieboodschap(en) wenselijk is (zijn). Bij deze afweging wordt tevens meegewogen welke effecten de communicatieboodschap heeft richting het overige bereik van TWR.

## 4 Bijstand

*Dit hoofdstuk geeft een uitwerking van het bijstandsproces weer. Onder bijstand wordt verstaan dat aanvullend potentieel van buiten de eigen dienst nodig is, wat aangevraagd wordt door het bevoegd gezag.*

### 4.1 Vormen van bijstand

Bijstand is onder te verdelen in bijstand van mensen, middelen en expertise. In de VwBES wordt een onderscheid gemaakt in verschillende vormen van bijstandsverzoeken te weten:

1. Bijstand in geval van brand, ramp of crisis (zachte bijstand, art. 58 VwBES)
2. Handhaving van de openbare orde (harde bijstand, art. 6 VwBES)
3. Strafrechtelijke handhaving van de rechtsorde (OM, art. 7 VwBES)

### 4.2 Bijstand in het kader van brand, ramp of crisis

Bij dit type bijstand kan aan het volgende gedacht worden:

- levering van middelen: zoals levensmiddelen, voedsel, water, medicatie, veldbedden, transportcapaciteit, bestrijdingsmaterieel etc.;
- levering (aflossing) van mensen;
- levering van expertise (mensen met specifieke kennis/kunde).

Een gezaghebber kan tijdens een incident, ramp of crisis of bij ernstige vrees voor het ontstaan ervan bijstand nodig hebben omdat de lokale capaciteiten ontoereikend zijn of op raken. De gezaghebber richt dan een schriftelijk verzoek (per email), begeleid door een telefonische bevestiging, aan de Rijksvertegenwoordiger (met het NCC in cc).

De Rijksvertegenwoordiger bepaalt waar het bijstandsverzoek neergelegd wordt:

- omringende openbare lichamen of landen;
- het ministerie van Defensie / CZMCARIB;
- andere ministeries (Europees Nederland).

In alle gevallen zal zo veel mogelijk worden overlegd met de gezaghebber die om bijstand heeft verzocht.

In het geval het verzoek wordt neergelegd bij het ministerie van Defensie (met afschrift aan het NCC), neemt de Rijksvertegenwoordiger in eerste instantie contact op met het Marine Hoofd Kwartier Caribisch gebied (MHKC) op Curaçao (CZMCARIB). Indien de CZMCARIB niet aan het bijstandsverzoek kan voldoen, neemt de Rijksvertegenwoordiger contact op met het NCC.

Wordt het verzoek neergelegd bij andere ministeries dan is het NCC het eerste aanspreekpunt. Zij hebben op hun beurt weer contact met het Landelijk Operationeel Coördinatiecentrum (LOCC) en overige DCC's.<sup>15</sup>

Ook indien een bijstandsverzoek regionaal door omringende openbare lichamen of landen voldaan kan worden geeft de Rijksvertegenwoordiger dit door aan het NCC.

### 4.3 Bijstand in het kader van handhaving openbare orde en veiligheid

Onder dit type bijstand wordt verstaan dat hulp nodig is voor het in stand houden van de openbare orde door bestrijding van ordeverstoring (zodat ordentelijk verloop van het maatschappelijk verkeer in de openbare ruimte mogelijk is).

---

<sup>15</sup> In dit kader zijn de swimming lanes voor hulp en bijstandsverzoeken van het LOCC van belang.

Bijstand bij de handhaving van de openbare orde, waarbij geweldmiddelen benodigd kunnen zijn, kan bij de politie of bij een onderdeel van de krijgsmacht worden gevraagd.

#### 4.3.1 Bijstand vanuit politiekorps

In de Rijkswet politie van Curaçao, Sint Maarten en van Bonaire, St. Eustatius en Saba staan regels met betrekking tot het regelen van onderlinge bijstand binnen de politiekorpsen van Curaçao, Sint Maarten en Caribisch Nederland. In artikel 38 van deze Rijkswet is aangegeven dat indien een politiekorps bijstand behoeft voor de handhaving van de openbare orde en veiligheid en het verlenen van hulp aan hen die deze behoeven, richt de Minister van Justitie van Curaçao, de Minister van Justitie van Sint Maarten respectievelijk de Minister van JenV op aanvraag van de gezaghebber, na overleg met de korpschef, een verzoek daartoe aan het bevoegd gezag van het politiekorps van een van de andere landen, dat daarop beslist.

Een verzoek om bijstand wordt slechts geweigerd na overleg met degene die het verzoek heeft gedaan, indien:

- de gevraagde capaciteit niet beschikbaar is;
- de gevraagde bijstand niet binnen de gevraagde termijn kan worden geleverd of;
- in redelijkheid de bijstand niet kan worden verleend.

Indien een verzoek om bijstand wordt geweigerd, wordt degene die om bijstand verzocht onverwijld schriftelijk en gemotiveerd in kennis gesteld.

De bijstand wordt beëindigd;

- op het daartoe afgesproken tijdstip,
- zodra de reden waarom bijstand werd verzocht vervalft of
- indien voortzetting van de bijstand in strijd is met het belang van het (ei)land dat de bijstand verleent.

Beëindiging van de bijstand vindt pas plaats na overleg met degene die om bijstand verzocht.

#### 4.3.2 Bijstand vanuit politiekorps aan KMar

In bijzondere gevallen kan door het politiekorps bijstand worden verleend aan de KMar.

Behoeft de KMar bijstand van het politiekorps voor de handhaving van de openbare orde en veiligheid, dan richt de Minister van Defensie op aanvraag van de gezaghebber een verzoek daartoe door tussenkomst van de Rijksvertegenwoordiger aan de Minister van JenV. De Minister JenV treft de nodige voorzieningen en stelt de Ministers van Defensie en van Justitie hiervan in kennis.

#### 4.3.3 Bijstand vanuit een onderdeel van de krijgsmacht

De gezaghebber kan voor bijstand bij de handhaving van de openbare orde en veiligheid ook een onderdeel van de krijgsmacht verzoeken. De gezaghebber richt dan een schriftelijk verzoek (per email), begeleid door een telefonische bevestiging, aan de Rijksvertegenwoordiger. Dit is gebaseerd op de artikelen 6 t/m 9 VwBES en wordt in beginsel door de KMar verleend, tenzij dringende redenen zich daartegen verzetten.<sup>16</sup> Bij gebrek aan capaciteit kan de bijstand ook vanuit andere defensieonderdelen worden verleend.

De Rijksvertegenwoordiger neemt in eerste instantie contact op met het Marine Hoofdkwartier Caribisch gebied (MHKC) op Curaçao (CZMCARIB) en geleid het schriftelijke verzoek door naar de minister van Defensie (met afschrift aan het NCC). CZMCARIB zal dan de verdere afstemming verrichten met de Minister van Defensie.

---

<sup>16</sup> Voor zover de KMar optreedt ter handhaving van de openbare orde en veiligheid staat zij onder gezag van de gezaghebber. Voor zover de KMar optreedt ter strafrechtelijke handhaving van de rechtsorde dan wel taken verricht ten dienste van justitie, staat zij onder gezag van de Hoofd officier van Justitie (HOvJ).

De gezaghebber bepaalt, in afstemming met de Minister van Defensie, de wijze waarop de bijstand wordt verleend.

#### 4.4 Bijstand in het kader van strafrechtelijke handhaving van de rechtsorde

Indien een politiekorps bijstand behoeft voor de strafrechtelijke handhaving van de rechtsorde dan richt de hoofdofficier van justitie (HOvJ), na overleg met de korpschef, een verzoek daartoe aan de procureur-generaal (PG).

Dit verzoek wordt vervolgens door de Minister van JenV gedaan aan de Minister van Justitie van het andere land. De Minister van Justitie van het land beslist op het verzoek na overleg met de PG, gehoord de korpschef.

Behoeft de PG voor de strafrechtelijke handhaving van de rechtsorde dan wel voor het verrichten van taken ten dienste van justitie bijstand van een onderdeel van de krijgsmacht, dan richt hij door tussenkomst van de Rijksvertegenwoordiger een verzoek daartoe aan de Minister van Defensie. Defensie bepaalt op welke wijze bijstand wordt verleend.

Voor de verdere beschrijving afhandeling van bijstandsverzoeken met betrekking tot strafrechtelijke handhaving van de openbare orde wordt verwezen naar het 'handboek proces bijstand OM Carib'.<sup>17</sup>

#### 4.5 Afhandeling van bijstandsverzoeken door Rijksvertegenwoordiger

De gezaghebber gebruikt voor bijstandsverzoeken wat wettelijk gericht moet worden aan de Rijksvertegenwoordiger het format zoals is opgenomen in **bijlage 1**. Omwille van een goede preparatie stuurt de gezaghebber de bijstandsverzoeken die gericht zijn aan de Rijksvertegenwoordiger ook tegelijkertijd naar het NCC.

De Rijksvertegenwoordiger voorziet in eerste instantie de verzoeken van een appreciatie. Deze appreciatie wordt afgestemd met de gezaghebber. Dit betekent dat de Rijksvertegenwoordiger nagaat of het verzoek:

- legitiem en redelijk,
- proportioneel en
- voldoende helder omschreven is.

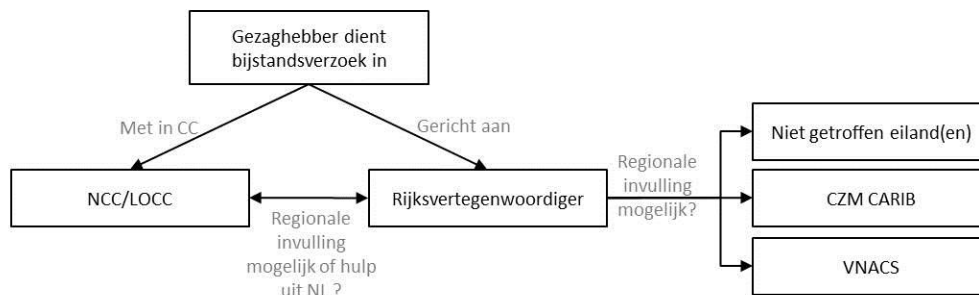
Indien de Rijksvertegenwoordiger het bijstandsverzoek een negatieve appreciatie geeft zal hij het verzoek wel doorgeleiden met de opmerking dat hij instemming met dit verzoek niet aanbeveelt. Hij doet dit met redenen omkleed en stelt altijd de gezaghebber op de hoogte. De bevoegdheid tot het afwijzen van een bijstandsverzoek blijft bij de desbetreffende minister/ontvanger liggen.

1. De Rijksvertegenwoordiger zal in eerste instantie bekijken of het ingediende bijstandsverzoek regionaal ingevuld kan worden.
2. De bijstandescoördinator uit de rampenstaf RV zal contact leggen met de rampen- en crisiscoördinatoren van de niet getroffen openbare lichamen, landen, CZMCARIB en VNACS.
3. De bijstandescoördinator uit de rampenstaf RV zal het NCC bij elk verzoek op de hoogte brengen wanneer een bijstandsverzoek regionaal ingevuld kan worden of dat hulp en bijstand vanuit Nederland nodig is.
4. Het NCC heeft op deze manier het totaal beeld van alle bijstandsverzoeken en informatie en heeft op basis hiervan een totaal beeld van eventuele operationele en bestuurlijke knelpunten.

---

<sup>17</sup> 'Handboek proces bijstand OM Carib' van het openbaar ministerie, Parket Procureur-Generaal Curaçao, Sint Maarten, Bonaire, St., Eustatius en Saba en het Openbaar ministerie Aruba.

5. De operationele bijstandsverzoeken die regionaal niet ingevuld kunnen worden, zullen in afstemming met de bijstandskoördinator door het NCC worden doorgezet naar het LOCC en daar verder afgehandeld worden.
6. Het LOCC zal zorgdragen voor het operationeel regelen van de benodigheden uit Europees Nederland in afstemming met de DCC's en eventueel met Europese Unie (EU) en via Buitenlandse Zaken (BZ) met de Verenigde Naties (VN).
7. Het NCC maakt in de doorgeleiding van de informatie en bijstandsaanvragen de bestuurlijke afwegingen en stemt via het nationale opschalingsstructuur af of deze worden ingewilligd.



Afbeelding 4: Bijstandsproces waarbij Rijkvertegenwoordiger betrokken is.

Van de hulp en bijstandsverzoeken die richting Europees Nederland gezonden worden, bepaalt de betreffende minister of de gevraagde bijstand verleend respectievelijk ingewilligd wordt.

De Rijkvertegenwoordiger kan geen ondersteuning vanuit de andere openbare lichamen of landen toezeggen. Dat kan alleen het betreffende gezag uitspreken.

Indien hulp en bijstandsverzoeken regionaal ingevuld kan worden zal de bijstandskoördinator de mogelijkheden voor transport bekijken en afstemmen met lokale mogelijkheden of met het NCC/LOCC.

#### 4.5.1 Verdeling van schaarste

De bestuurlijke besluitvorming omtrent schaarste verdeling voor hulp en bijstand in het Caribisch gebied is belegd in Europees Nederland.<sup>18</sup> Bij verdeling van schaarste binnen Caribisch Nederland zal de Rijkvertegenwoordiger adviserend optreden richting Europees Nederland.

#### 4.6 Afstemming met andere landen buiten het Koninkrijk

Hulp en bijstand kan ook vanuit een ander land buiten het Koninkrijk der Nederlanden of internationale hulpverleningsorganisaties geleverd worden. De aanvraag van internationale hulp en bijstandsverlening verloopt via de Minister van JenV, BZK en BZ. De coördinatie van deze hulp en bijstandsverlening wordt uitgevoerd door het NCC/LOCC.

<sup>18</sup> Bestuurlijke besluitvorming vindt dan plaats volgens de nationale opschalingsstructuur.

## 5 Nafase/ wederopbouw

De Rijksvertegenwoordiger ziet erop toe dat de Openbare Lichamen een goed plan van aanpak nafase voor de getroffen eilanden opstellen. Ook het Rijk zal een plan van aanpak nafase opstellen.

De nafase zelf valt niet onder de rampenbestrijding en crisisbeheersing. De verantwoordelijkheid hiervoor ligt bij de Openbaar lichamen. De Rijksvertegenwoordiger kan daar waar nodig faciliterend optreden richting de Openbare Lichamen en het Rijk.

De Rijksvertegenwoordiger zal toezien op een goede wederopbouw van de Openbare Lichamen en zijn bestuurlijk advies richting het Rijk hiervoor inzetten.



## Bijlage 1    Formulier aanvraag bijstand

AANVRAAG BIJSTAND DTKV DE RIJKSVERTEGENWOORDIGER (In te vullen door aanvrager)			
Datum aanvraag	<invullen>	Tijd aanvraag	<invullen>
Bijstandsvragend openbaar lichaam		<invullen>	
<b>Noodzakelijke bijstand (incl. aantallen) (wat is er nodig?)</b>			
<invullen> <ul style="list-style-type: none"> <li>&lt;Welk middel/expertise is specifiek nodig?&gt;</li> <li>&lt;Hoeveel is benodigd?&gt;</li> </ul>			
<b>Reden van de aanvraag (motivering) (waarom is het nodig?)</b>			
<invullen> <ul style="list-style-type: none"> <li>&lt;Waarom is het middel/ expertise nodig?&gt;</li> </ul>			
<b>Te verwachten taak / opdracht van de bijstand (wat moet het doen?)</b>			
<invullen> <ul style="list-style-type: none"> <li>&lt;Welke taak moet de expertise uitvoeren?&gt;</li> <li>&lt;Welk doel heeft het aangevraagde middel?&gt;</li> </ul>			
<b>Mate van zelfvoorzienendheid (wat komt er nog meer bij kijken?)</b>			
<invullen> <Moet Nederland ook rekening houden met transport, levensmiddelen, verblijf, vervoer, logistiek, gereedschap van de bijstand?>			
<b>Datum, tijd van inzet en locatie waar bijstand nodig is (waar en wanneer is het nodig?)</b>			
Van (datum / tijdstip)	<invullen>		
Tot (datum / tijdstip)	<invullen>		
<b>Inzetlocatie</b> (indien onbekend, locatie waar men zich moet melden)			
<b>Overige bijzonderheden (bijvoorbeeld: specifieke expertise, speciale voorzieningen aan materieel)</b>			
Naam aanvrager	<naam bevoegd gezag>		
Functie	<titel bevoegd gezag>		
Datum	<datum van ondertekening>		
Handtekening Gezaghebber	<ondertekening>		

Volledig ingevuld formulier mailen naar:

[rijksvertegenwoordiger@rijksdienstCN.com](mailto:rijksvertegenwoordiger@rijksdienstCN.com) met in CC. [NCC@NCTV.MINJENV.NL](mailto:NCC@NCTV.MINJENV.NL)

Na het versturen van de mail telefonische bevestiging richting bureau Rijksvertegenwoordiger

## Bijlage 2 Overzicht bijstandsafspraken/planvorming/convenanten

Dit coördinatieplan heeft een relatie met de volgende planvorming documenten:

Naam plan	Beheerder	Datum
<ul style="list-style-type: none"><li>• Rampen- en crisisplan Bonaire</li><li>• Crisisplan St. Eustatius</li><li>• Crisisplan Saba</li><li>• Maritiem rampbestrijdingsplan Caribisch Nederland</li></ul>	<ul style="list-style-type: none"><li>Openbaar Lichaam Bonaire</li><li>Openbaar Lichaam St. Eustatius</li><li>Openbaar Lichaam Saba</li><li>Rijkswaterstaat Z&amp;D</li></ul>	<ul style="list-style-type: none"><li>2017</li><li>2018</li><li>2017</li><li>2013</li></ul>
<ul style="list-style-type: none"><li>• Nationaal Handboek Crisisbesluitvorming</li><li>• Memorandum of Understanding CDEMA</li><li>• Regionaal Platform Crisissamenwerking (RPC) Orkaanseizoen 2019</li></ul>	<ul style="list-style-type: none"><li>Ministerie JenV</li><li>Ministerie van Defensie</li><li>Ministerie van Binnenlandse Zaken en Koninkrijksrelaties</li></ul>	<ul style="list-style-type: none"><li>2016</li><li>2019</li><li>2019</li></ul>
<ul style="list-style-type: none"><li>• Handleiding WIT CN</li><li>• Crisisdraaiboek orkaanseizoen</li><li>• Handboek procesbeschrijving bijstand</li></ul>	<ul style="list-style-type: none"><li>Ministerie IenW</li><li>Ministerie VWS</li><li>OM Curacao, St. Maarten, Bonaire, St. Eustatius, Saba en Aruba</li></ul>	<ul style="list-style-type: none"><li>2019</li><li>2019</li><li>2018</li></ul>
<ul style="list-style-type: none"><li>• Protocol 'Toezicht op de rampenbestrijding en crisisbeheersing BES'</li></ul>	<ul style="list-style-type: none"><li>Inspectie IJ&amp;V</li></ul>	<ul style="list-style-type: none"><li>2017</li></ul>

*Nog in ontwikkeling zijde documenten:*

Naam document	Beheerder
<ul style="list-style-type: none"><li>• Bestuurlijke netwerkkaarten BES</li><li>• Handboek crisisbeheersing Caribisch Gebied</li><li>• Convenant TWR en RV</li><li>• Swimming lanes bijstand</li></ul>	<ul style="list-style-type: none"><li>Ministerie JenV</li><li>Ministerie JenV</li><li>Rijkvertegenwoordiger</li><li>LOCC</li></ul>

## Bijlage 3 Afkortingenlijst

<b>A</b>	ACS	Aruba, Curacao en St. Maarten
<b>B</b>	BES	Bonaire, St. Eustatius en Saba
	BZ	Ministerie van Buitenlandse Zaken
	BZK	Minister van Binnenlandse Zaken en Koninkrijkrelaties
<b>C</b>	CDEMA	Caribbean Disaster Emergency Management Agency
	CoPI	Commando Plaats Incident
	CZMCARIB	Commandement der Zeemacht in het Caribisch Gebied
<b>D</b>	DCC	Departementaal Coördinatiecentrum
	DCO IenW	Directie Communicatie infrastructuur en Waterstaat
<b>E</b>	EBT	Eilandelijk beleidsteam
	EEZ	Exclusieve Economische Zone
	EU	Europese Unie
<b>H</b>	HADR	Humanitarian aid and disaster relief
	HB	Harde bijstand
	HOvJ	Hoofd officier van Justitie
<b>I</b>	IAO	Interdepartementaal Afstemmingsoverleg
	ICCB	Interdepartementale commissie crisisbeheersing
	IenW	Ministerie van Infrastructuur en Waterstaat
	IJ&V	Inspectie Justitie en Veiligheid
<b>J</b>	JenV	Ministerie van Justitie en Veiligheid
<b>K</b>	KNMI	Koninklijk Nederlands Meteorologisch Instituut
	KMar	Koninklijke Marechaussee
<b>L</b>	LOCC	Landelijke Operationeel Coördinatie Centrum
<b>M</b>	MCCB	Ministeriele commissie crisisbeheersing
	MHKC	Marine Hoofd Kwartier Caribisch gebied
<b>N</b>	NCC	Nationaal Crisiscentrum
	NHC	Handboek Nationale Crisisbesluitvorming
	NKC	Nationaal Kernteam Crisiscommunicatie
<b>O</b>	OM	Openbaar Ministerie
<b>P</b>	PG	Procureur-Generaal
<b>Q</b>	Q&A	Vragen en antwoordenlijsten
<b>R</b>	RCC	Redding- en Coördinatiecentrum
	Rv	Rijksvertegenwoordiger
	RWS Z&D	Rijkswaterstaat Zee en Delta
<b>S</b>	SAR	Search and rescue
	Sitraps	Situatierapporten
<b>T</b>	TTW	Territoriale wateren
	TWR	Trans World Radio
	TZ	Territoriale Zee
<b>V</b>	VC	Video Conference
	VN	Verenigde Naties
	VNACS	Vertegenwoordiging van Nederland in Aruba, Curaçao en Sint Maarten
	VwBES	Veiligheidswet Bonaire, St. Eustatius en Saba
	VWS	Minister van Volksgezondheid Welzijn en Sport
<b>W</b>	WIT CN	Weer impact team Caribisch Nederland
	WmB BES	Wet maritiem beheer BES
	WolBES	Wet openbare lichamen Bonaire, St. Eustatius en Saba

Z	ZB	Zachte bijstand
---	----	-----------------